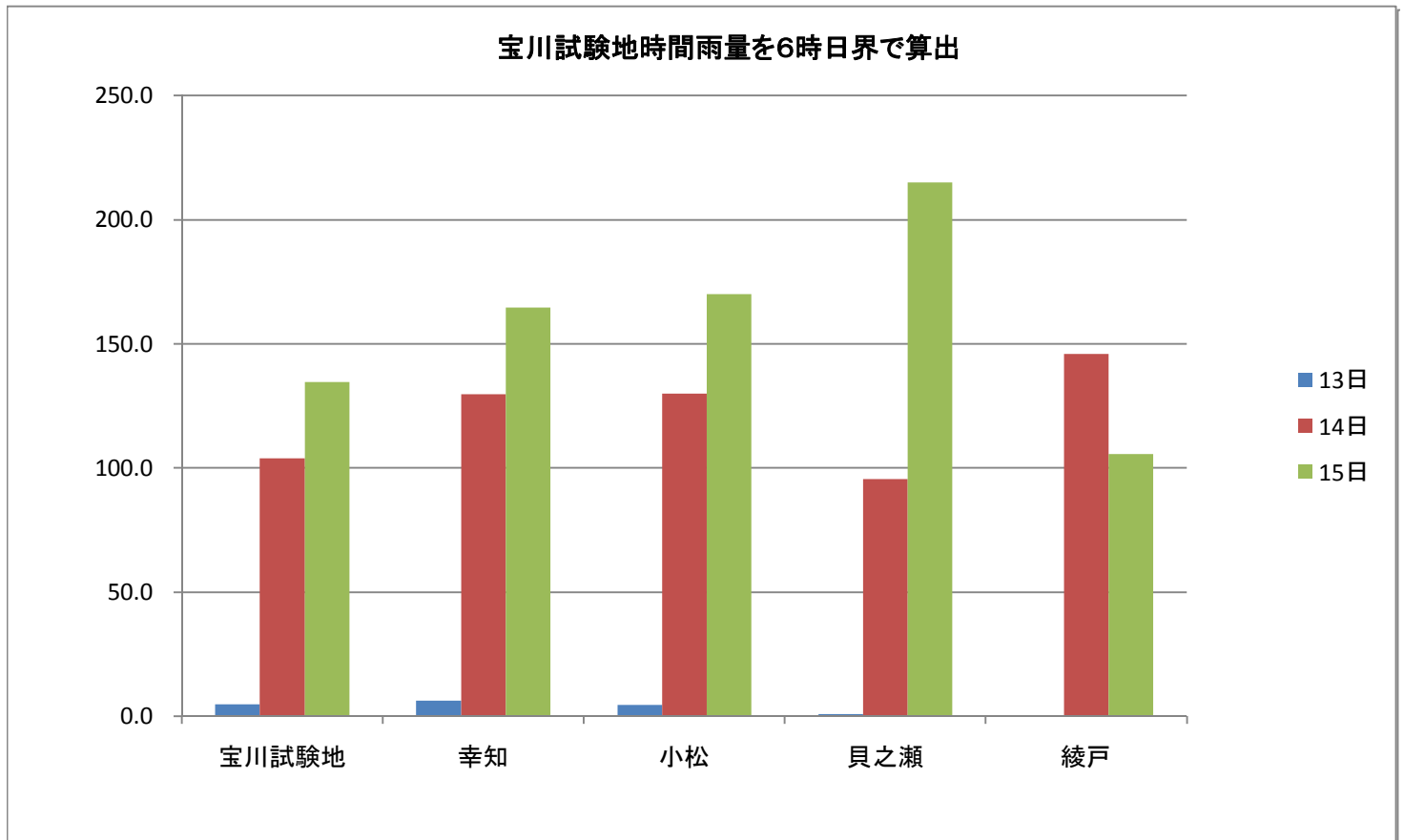
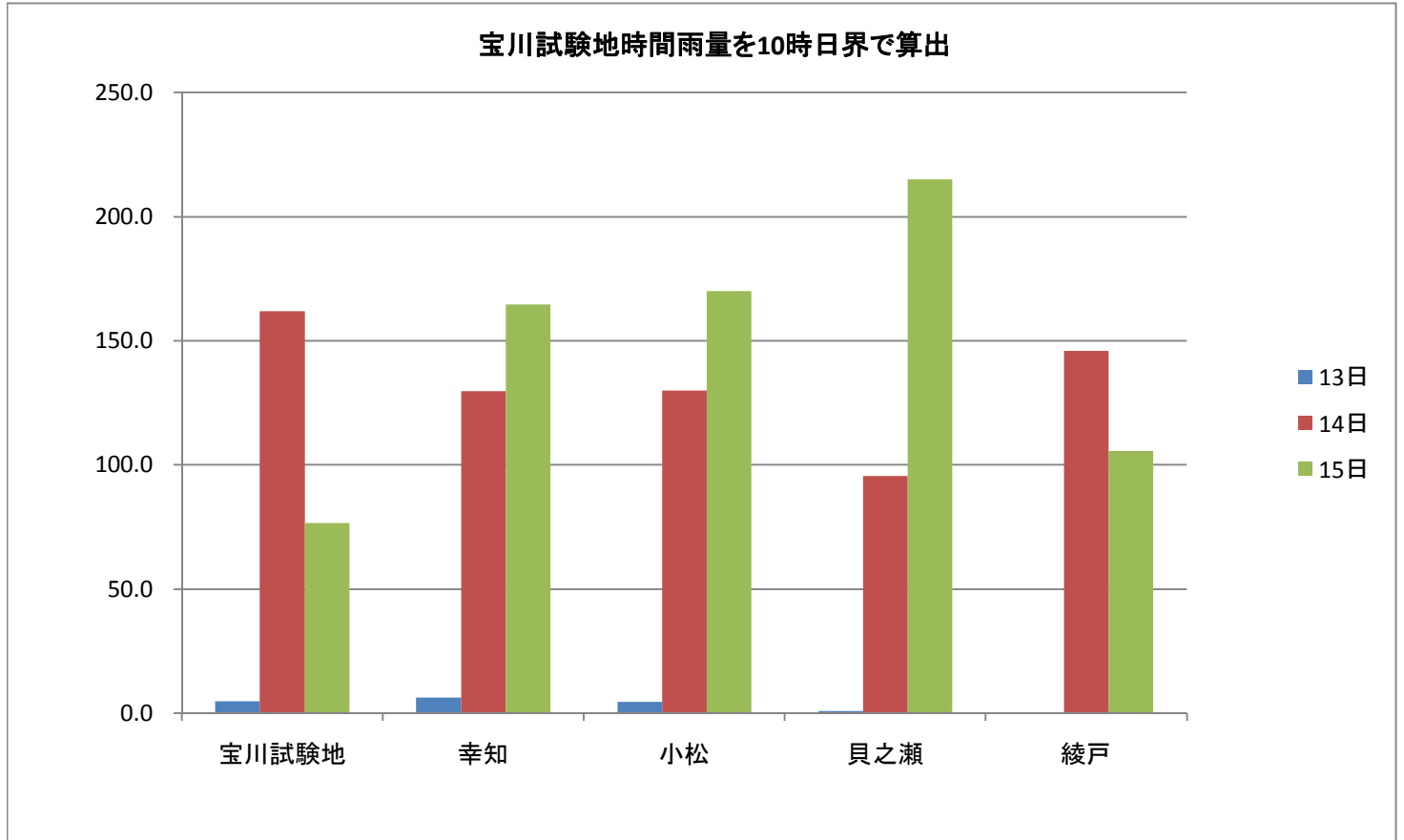


昭和22年9月洪水における日雨量観測所の日界について

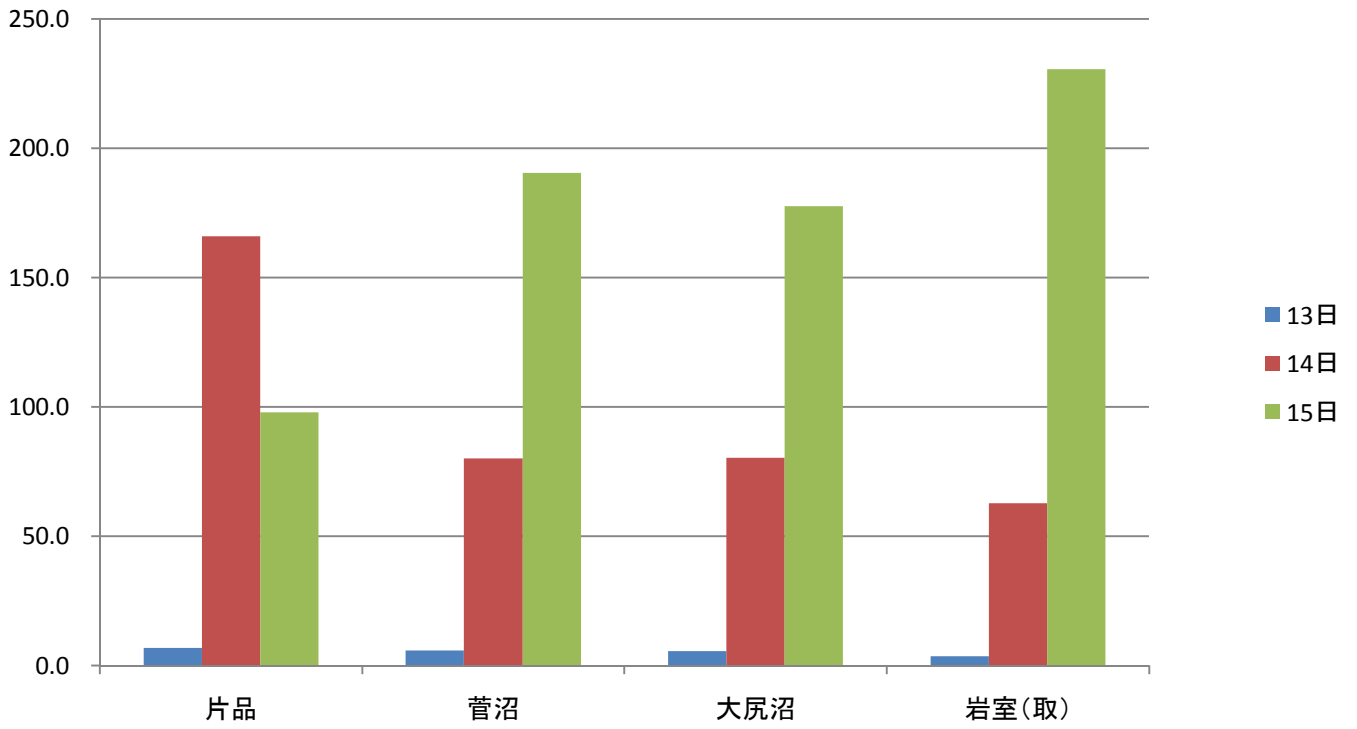
昭和22年9月洪水において利根川流域における降雨が記録されている9月13日、14日、15日の3日間の日雨量について、利根川水系とその周辺地域における192箇所、八斗島上流域（その周辺地域も含む。）では69箇所の日雨量観測所のデータを収集した。

収集した観測所データについて管理者毎に分類すると、国土交通省（旧建設省）33箇所、気象庁111箇所、独立行政法人森林総合研究所（農林省 林業試験場）21箇所、東京電力（旧日本発送電）26箇所、群馬県1箇所となる。これらの観測所の日界については、国土交通省（旧建設省）、気象庁、群馬県が管理している雨量観測所については、10時日界であることを確認している。

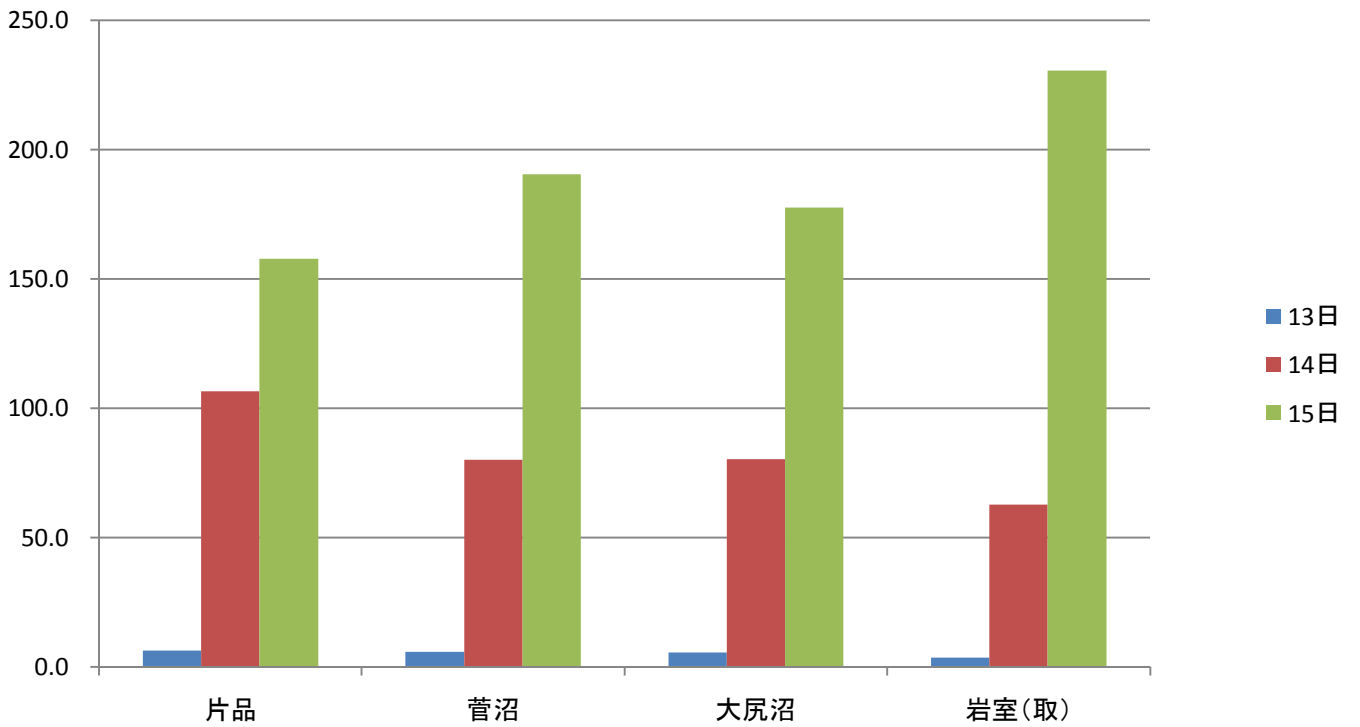
一方、東京電力（旧日本発送電）所有の雨量観測所（以下、東電観測所）については、一般に6時日界としていたことが知られているため6時日界と推定されるが、文書等での確認ができなかったことから、東電観測所の日界について確認するため、東電観測所の近傍にある時間雨量観測所のデータから6時日界と10時日界の2つのパターンの日雨量データを作成し、東電観測所の日雨量データと比較し、6時日界が妥当と判断した（別紙A）。なお、東電観測所の日雨量データについては、雨量観測所ごとに近傍の時間雨量観測所の時間雨量データを用いて、6時～10時の4時間の雨量データの合計値と6時～6時の24時間の雨量データの合計値の比率を求め、その比率を東電観測所の日雨量データに乗じた値を前日へずらすことによって、10時日界に修正した（別紙B）。また、農林水産省所管の時間雨量観測所については、観測時間雨量データより10時日界の日雨量データを作成した。



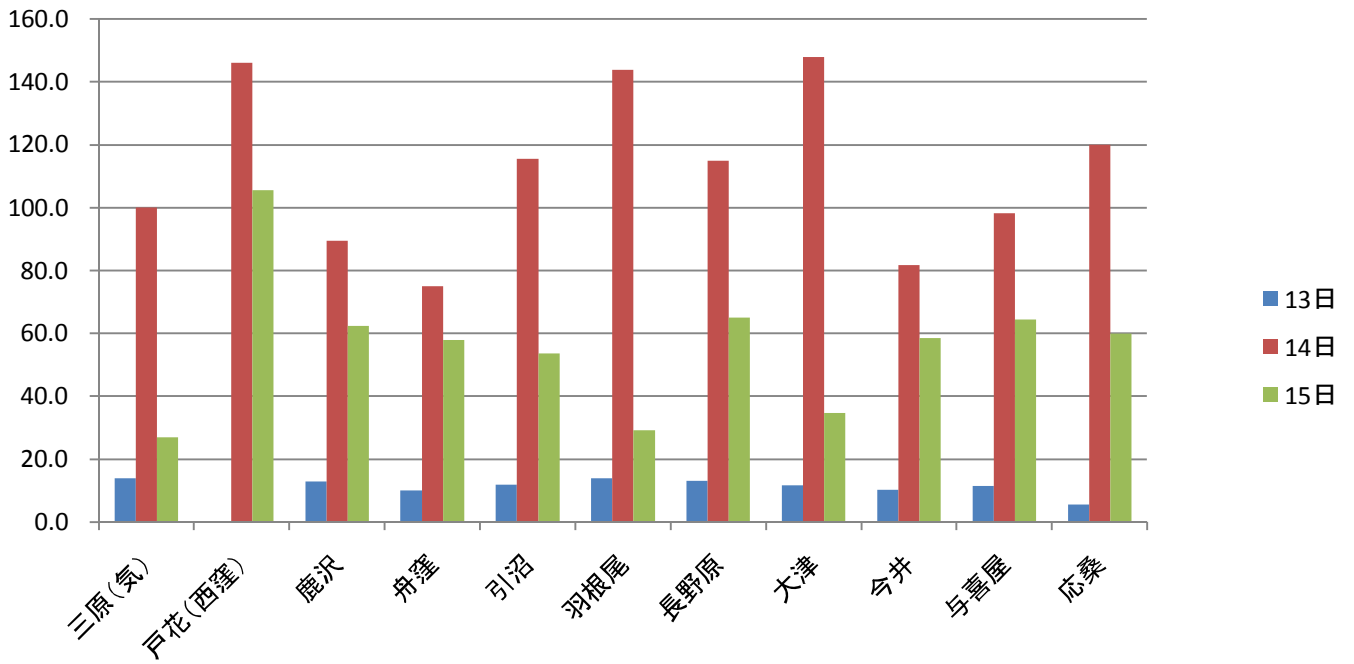
片品時間雨量を10時日界で算出



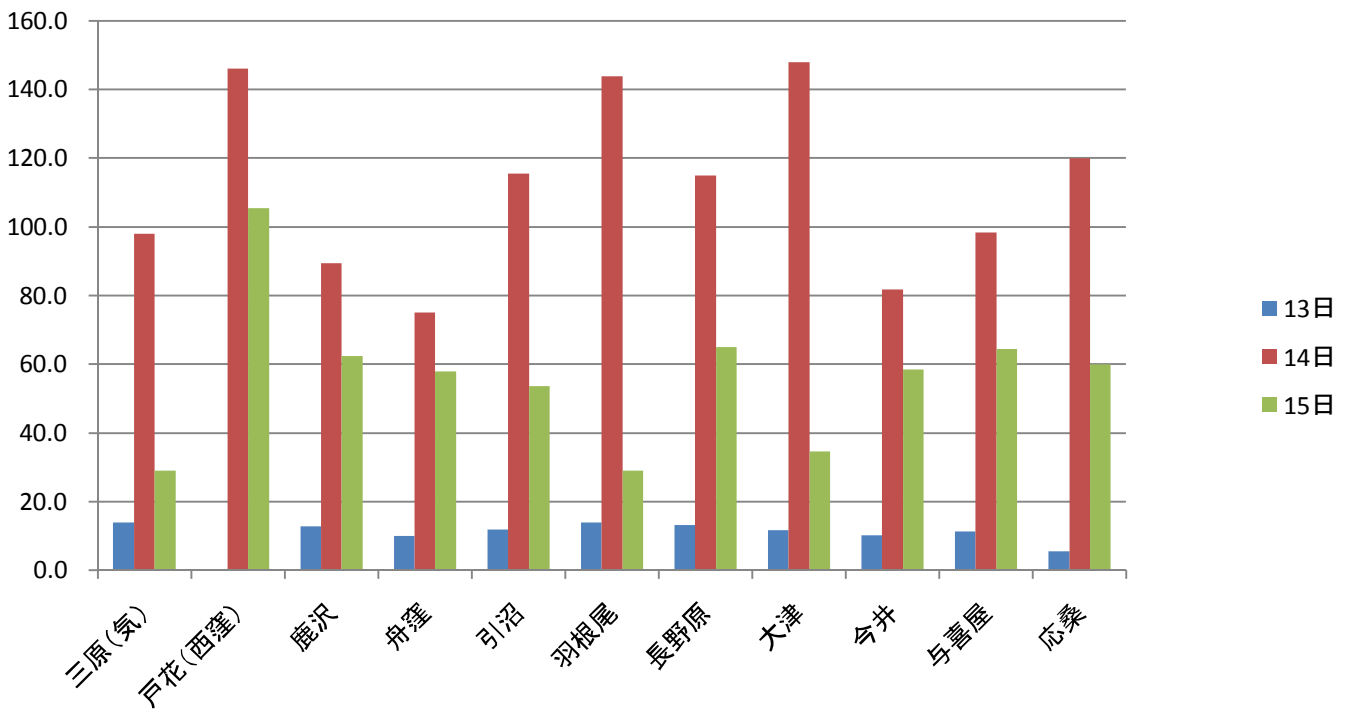
片品時間雨量を6時日界で算出



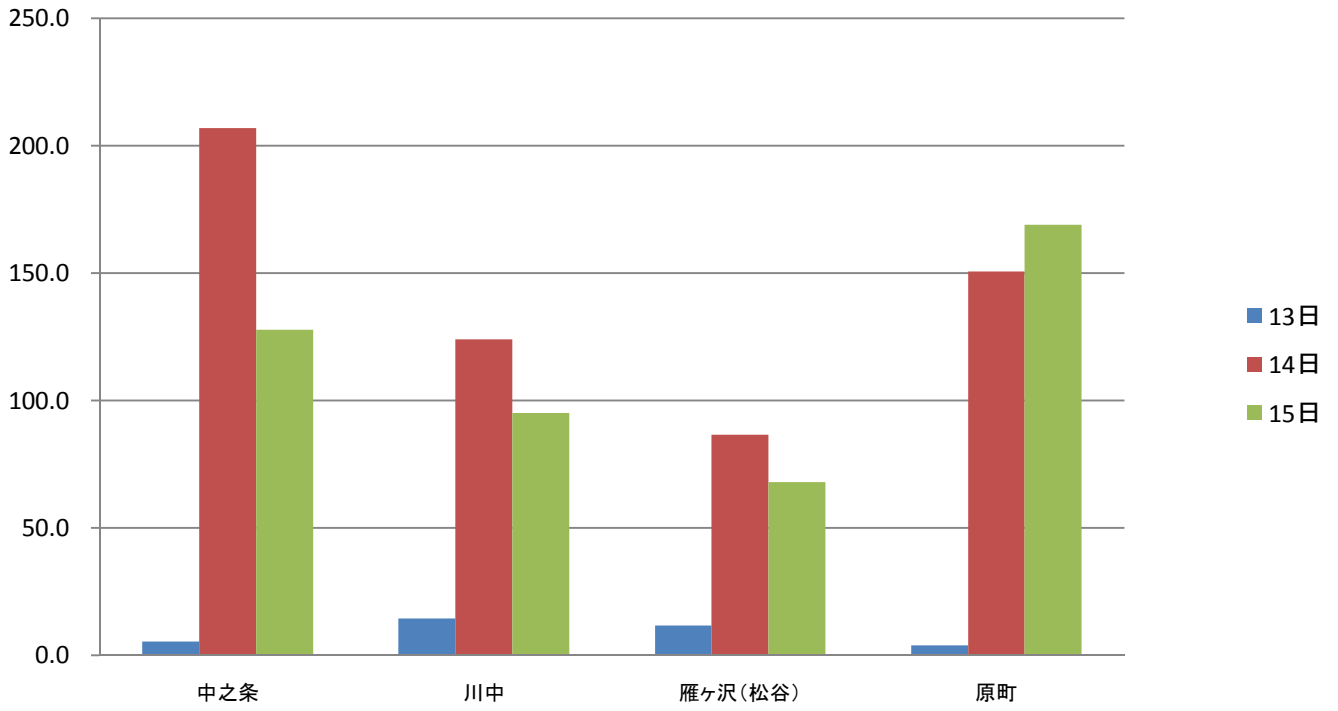
三原時間雨量を10時日界で算出



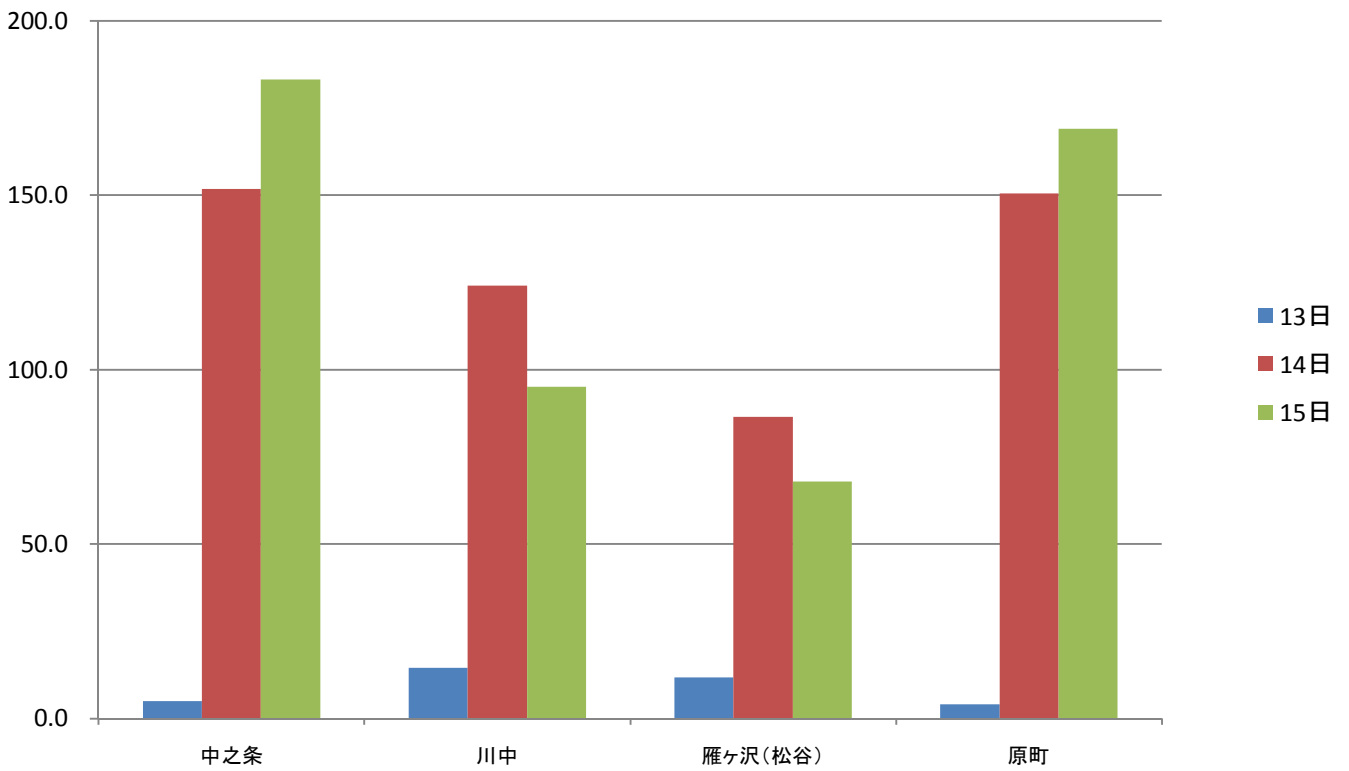
三原時間雨量を6時日界で算出



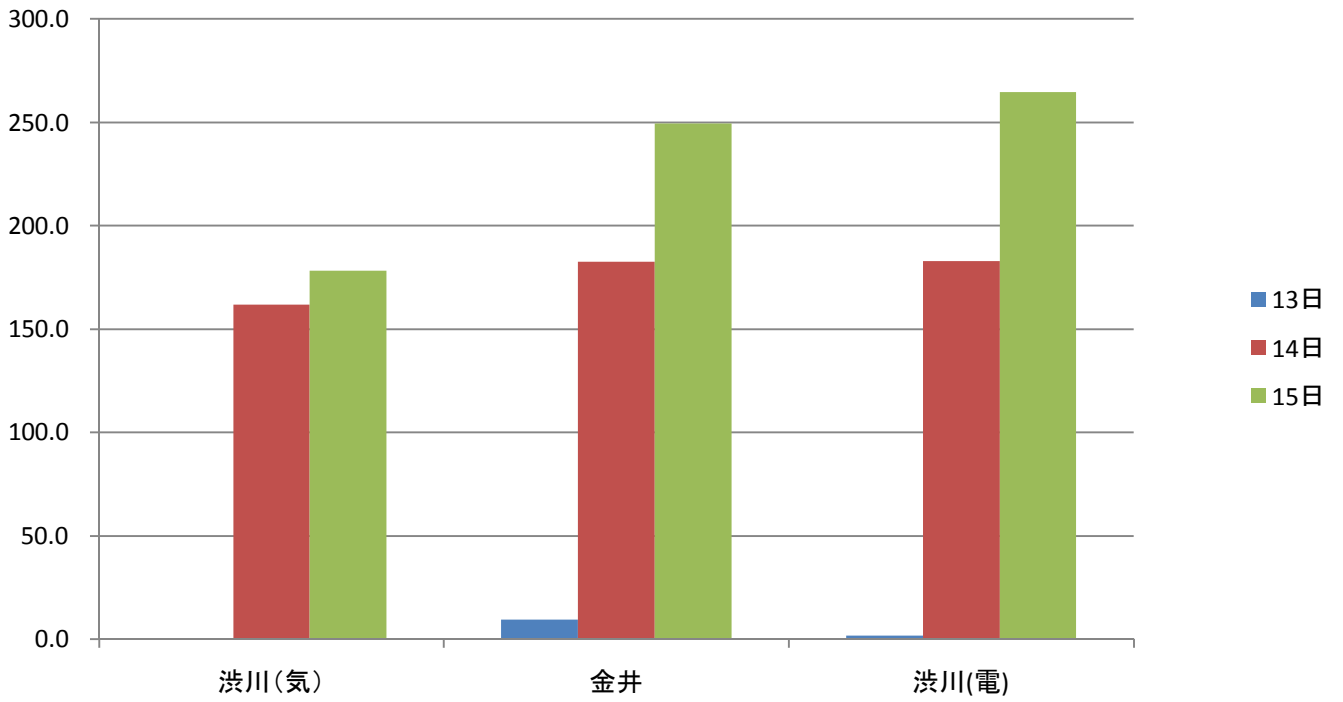
中之条時間雨量を10時日界で算出



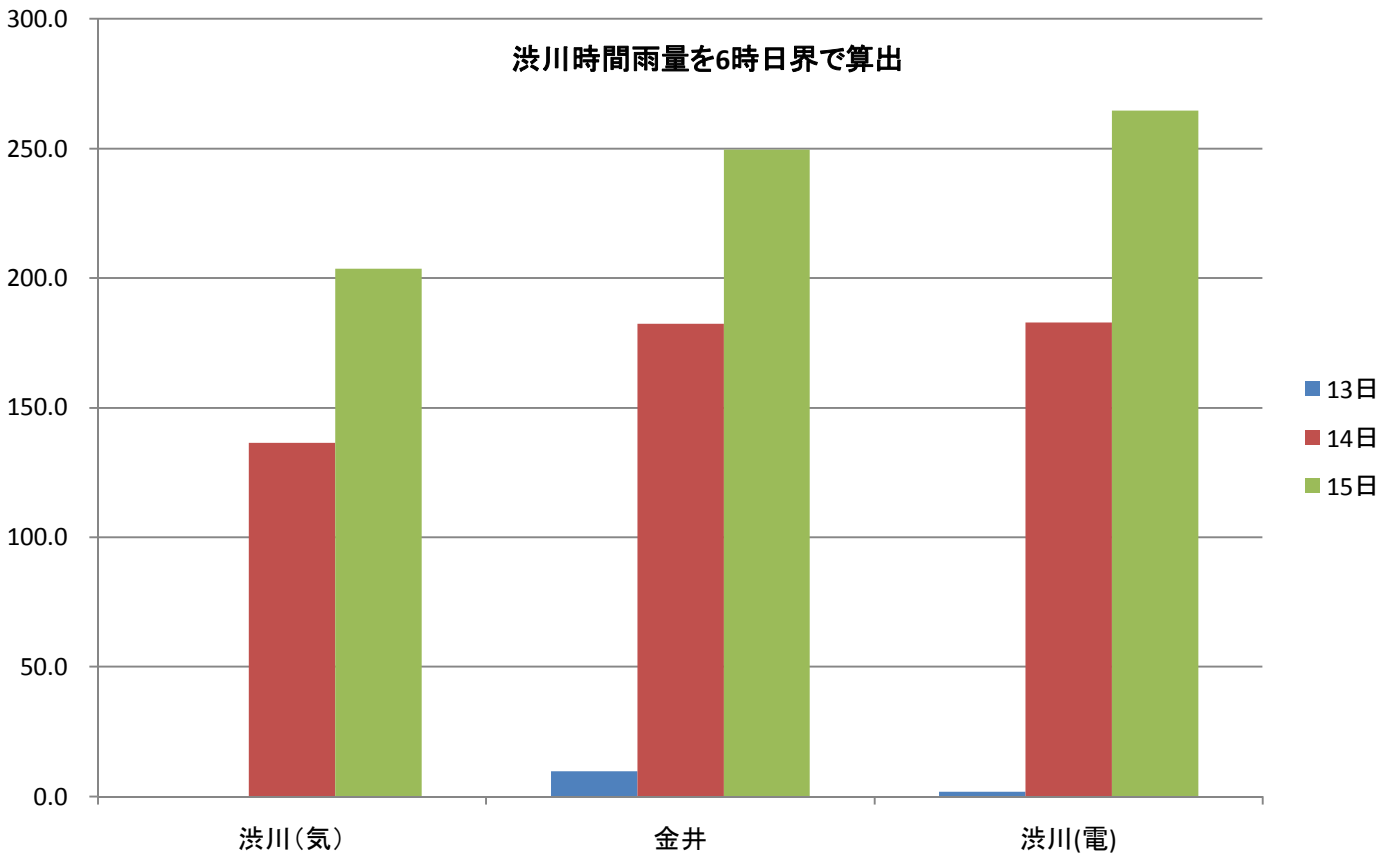
中之条時間雨量を6時日界で算出



渋川時間雨量を10時日界で算出



渋川時間雨量を6時日界で算出



東電雨量観測所の日界の補正について

- ・東電観測所(日本発送電)は6時日界と推定されるため、建設省及び気象庁データと同様に10時日界への補正をおこなった。
- ・補正にあたっては、東電観測所の近傍の時間雨量観測所データを用いて、6時から6時の総日雨量に対する6時～10時の雨量の比率を算出し、その比率を東京電力の観測日雨量に乘以、その雨量を前日にずらすことによって補正を行った。

