

＜参考資料４＞アンケート調査の概要と基礎集計データ

１ 調査の目的

本調査は、全国の研究者を対象に「東日本大震災に関する学術調査・研究活動」についてアンケート調査を実施することにより、東日本大震災に関する学術調査・研究活動の全体像を把握するとともに、将来に向けて、大災害に関する学術調査・研究活動のあり方や、政府・自治体等が取るべき対策、日本学術会議や学協会・研究者の連携のあり方等についての示唆・教訓を得ることを目的として行われた。

本調査における「東日本大震災に関する学術調査・研究活動」の定義は以下の通りである（アンケート回答画面の再掲）。

「東日本大震災に関する学術調査・研究活動」とは、2011年3月11日に発生した東日本大震災に関連して(注1,2)、研究者が主体的に実施した学術目的の調査および研究活動(注3)をさすものとします。

(注1) 東京電力福島第1原子力発電所事故の関係も含めてお答えください。

(注2) 地震、津波等自然現象に関する学術調査・研究活動も含めてお答えください。

(注3) 「調査および研究活動」の内容は、アンケート、インタビュー、臨床的実践、観測、測定、分析、実験、解析、シミュレーションなどひろくご理解ください。

２ 調査の概要

(１) 調査実施主体

日本学術会議 東日本大震災に係る学術調査検討委員会

(２) 調査対象

東日本大震災に関する学術調査・研究活動を行った全国の研究者・研究グループ
日本学術会議の会員・連携会員であるかどうかを問わない。

(３) 調査方法

(３-１) 調査協力依頼 次の２つの方法を併用した。

① 会員等を通じた調査協力依頼

日本学術会議事務局より、第21期～第23期の会員・連携会員（特任を含む）の全員（以下、「会員等」）に対して、メールにて以下の協力を依頼した。

- 1) 会員等自身が東日本大震災に関する学術調査・研究活動を行っている場合は、調査への回答
- 2) 会員等以外で東日本大震災に関する学術調査・研究活動を行っている研究者・研究グループの心当たりがある場合は、調査実施の周知および協力の呼びかけ

② 学協会を通じた調査協力依頼

日本学術会議事務局より、日本学術会議協力学術研究団体（学協会）に対して、メールにて、各学協会の会員への調査実施の周知および協力の呼びかけを依頼した。

（参考）上記①および②の方法により、日本学術会議事務局から調査協力依頼（メール）を発送した対象者数は以下の通りである。（事務局まとめ）

① 会員等 3,043 名（最大数）

※ 下記の合計（3,276 名）から事務局が把握する未達件数（233 件）を引いた数字。

【会員】

21 期（20-21 期会員・21-22 期会員）	24 名	
22-23 期	105 名	
23-24 期	105 名	計 234 名

【連携会員】

21 期（20-21 期会員・21-22 期会員）	1,061 名	
22-23 期	895 名	
23-24 期	803 名	計 2,759 名

【特任連携会員】

21 期	106 名	
22 期	71 名	
23 期	106 名	計 283 名

② 学協会 1,991 団体（最大数）

※協力学術研究団体の合計（2,018 団体）から事務局が把握する未達件数（27 件）を引いた数字。

（3-2）回答方法

ウェブ上にアンケート回答画面を開設し（東京大学生産技術研究所のサーバを利用した）、各自が回答を入力する方法による。回答画面は＜参考資料 3＞に掲載。

(4) 調査実施期間 2016 年 5 月 16 日～同 7 月 20 日

5 月 16 日 第 21～23 期の会員・連携会員宛に協力依頼メールを送付

(当初の回答期限：6 月 16 日)

6 月 9 日 リマインドを実施

6 月 21 日 回答期限を延長 (6 月 30 日まで。最終的には 7 月 27 日まで回答受付け)

7 月 1 日 日本学術会議協力学術研究団体宛に協力依頼メールを送付

(回答期限：7 月 20 日)

7 月 27 日 回答受付けの最終締切り

(5) 有効回答数 732 票

7 月 27 日の最終受付までに 890 票の回答があった。これについて、個票のチェックを行ったところ、下記の事由が認められるケースがあったため、これらのケースを除外し、最終的な有効回答は 732 票となった。本報告書の以下の集計は、この 732 票を対象とするものである。

<無効票の扱い>

	事 由	該当ケース数	対 応
①	同一の学術調査・研究活動について重複して回答があったとみられるケース (同一調査重複回答)	15	該当ケースについて回答内容を照合し、回答した質問数や自由記述の内容等から主要な回答と見なしうる一つを有効とし、他は無効とした。(実際、無効とされたケースの多くは、下記②の不完全回答であった。)
②	回答が少ないか、ほとんどないケース (不完全回答)	149	該当ケースを無効とした。
③	回答内容が東日本大震災とは関係のないケース (本調査の対象外)	2	該当ケースを無効とした。

(注) 同一ケースで①～③の事由が重複している場合があるため、回答数 890 票から①～③の無効ケースを除外した数字は、(724 票ではなく) 732 票となる。

(6) その他事項

本調査に対する問合せは、内閣府共通意見等登録システム（Nopi）で受け付け、調査実施メンバーがメールで回答した。

3. 主な調査項目（「非公開項目」は本報告書には非登載）

- ・ 回答者の氏名・所属・連絡先等（問1） ※非公開項目
- ・ 回答者の日本学術会議会員・非会員の別（問2）
- ・ 回答者の専門分野（問3）
- ・ 学術調査・研究活動の名称（問4） ※非公開項目
- ・ 学術調査・研究活動の実施主体名（問5） ※非公開項目
- ・ 学術調査・研究活動における回答者の立場・役割（問6）
- ・ 学術調査・研究活動の概要（問7）
- ・ 学術調査・研究活動のテーマ・課題（問8）
- ・ 学術調査・研究活動の目的（問9）
- ・ 学術調査・研究活動の開始時期・終了時期（問10）
- ・ 学術調査・研究活動の実施地域（問11）
- ・ 学術調査・研究活動開始のきっかけ（問12）
- ・ 学術調査・研究活動の参加人数（問13）
- ・ 学術調査・研究活動の資金（問14）
- ・ 学術調査・研究活動実施における他団体・組織との連携（問15）
- ・ 学術調査・研究活動の成果（問16）
- ・ 学術調査・研究活動の成果に対する社会的反響（問17）
- ・ 学術調査・研究活動実施上の問題の有無、内容（問18）
- ・ 学術調査・研究活動の研究倫理上検討を要する問題の有無、内容（問19）
- ・ 学術調査・研究活動を振り返っての改善の余地の有無、内容（問20）
- ・ 学術調査・研究活動についての自己評価（問21）
- ・ 将来の災害に備えた対策、制度設計等の意見（問22）

4. 基礎集計結果

以上のようにして実施されたアンケート調査の基礎集計結果を次頁以下に掲載する。

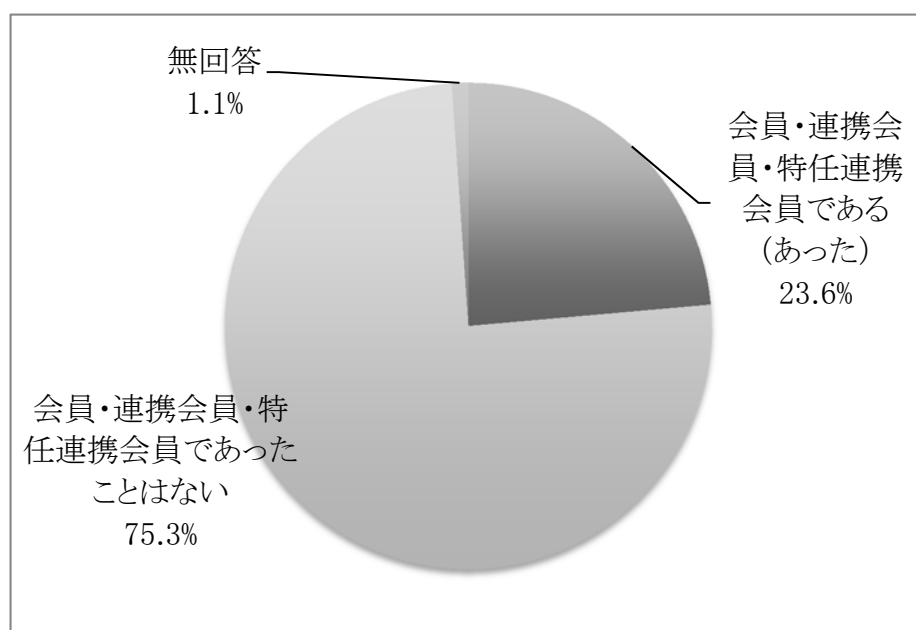
日本学術会議「東日本大震災に関する学術調査・研究活動に関するアンケート」基礎集計

問2 あなたは現在または過去に日本学術会議の会員・連携会員・特任連携会員だったことがありますか。(あてはまるもの1つにチェック)

- 1 会員・連携会員・特任連携会員である(あった)
- 2 会員・連携会員・特任連携会員であったことはない

<単純集計>

回答	度数	%
会員・連携会員・特任連携会員である(あった)	173	23.6
会員・連携会員・特任連携会員であったことはない	551	75.3
無回答	8	1.1
合計	732	100.0



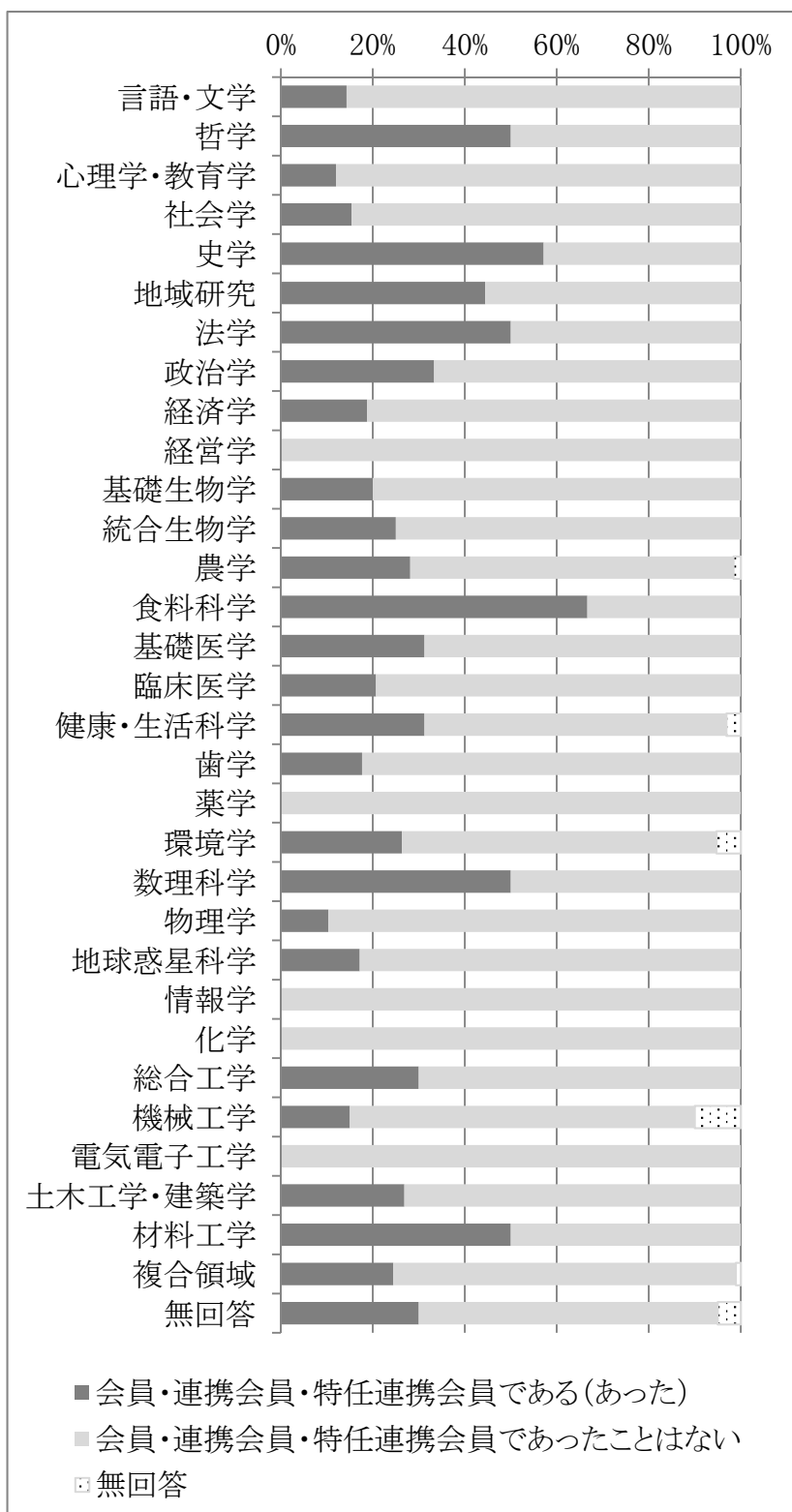
【特徴】

- 「会員・連携会員・特任連携会員である(あった)」が173票(23.6%)に対して、「会員・連携会員・特任連携会員であったことはない」が551票(75.3%)と多く、今回のアンケートが会員等以外からも多数の回答を得られた調査であることが確認できる。
- 回答数が20票以上の専門分野で、「会員・連携会員・特任連携会員である(あった)」の比率を見ると、「健康・生活科学」(31.3%)、「農学」(28.1%)で比率が高く、「社会

学」(15.4%)、「心理学・教育学」(12.0%)、「物理学」(10.3%)で比率が低い。前者の分野には会員等の研究者・研究グループの回答が比較的多く含まれ、後者の分野においては会員等以外の研究者・研究グループの回答が多く寄せられたことになる。

<専門分野とのクロス集計>

専門分野	問2			
	会員・連携会員・特任連携会員である(あった)	会員・連携会員・特任連携会員であったことはない	無回答	合計
言語・文学	1 (14.3%)	6 (85.7%)	0 (0.0%)	7
哲学	3 (50.0%)	3 (50.0%)	0 (0.0%)	6
心理学・教育学	3 (12.0%)	22 (88.0%)	0 (0.0%)	25
社会学	6 (15.4%)	33 (84.6%)	0 (0.0%)	39
史学	4 (57.1%)	3 (42.9%)	0 (0.0%)	7
地域研究	8 (44.4%)	10 (55.6%)	0 (0.0%)	18
法学	2 (50.0%)	2 (50.0%)	0 (0.0%)	4
政治学	2 (33.3%)	4 (66.7%)	0 (0.0%)	6
経済学	3 (18.8%)	13 (81.3%)	0 (0.0%)	16
経営学	0 (0.0%)	6 (100.0%)	0 (0.0%)	6
基礎生物学	4 (20.0%)	16 (80.0%)	0 (0.0%)	20
統合生物学	1 (25.0%)	3 (75.0%)	0 (0.0%)	4
農学	18 (28.1%)	45 (70.3%)	1 (1.6%)	64
食料科学	2 (66.7%)	1 (33.3%)	0 (0.0%)	3
基礎医学	5 (31.3%)	11 (68.8%)	0 (0.0%)	16
臨床医学	6 (20.7%)	23 (79.3%)	0 (0.0%)	29
健康・生活科学	10 (31.3%)	21 (65.6%)	1 (3.1%)	32
歯学	3 (17.6%)	14 (82.4%)	0 (0.0%)	17
薬学	0 (0.0%)	1 (100.0%)	0 (0.0%)	1
環境学	5 (26.3%)	13 (68.4%)	1 (5.3%)	19
数理科学	1 (50.0%)	1 (50.0%)	0 (0.0%)	2
物理学	3 (10.3%)	26 (89.7%)	0 (0.0%)	29
地球惑星科学	6 (17.1%)	29 (82.9%)	0 (0.0%)	35
情報学	0 (0.0%)	4 (100.0%)	0 (0.0%)	4
化学	0 (0.0%)	15 (100.0%)	0 (0.0%)	15
総合工学	3 (30.0%)	7 (70.0%)	0 (0.0%)	10
機械工学	3 (15.0%)	15 (75.0%)	2 (10.0%)	20
電気電子工学	0 (0.0%)	1 (100.0%)	0 (0.0%)	1
土木工学・建築学	18 (26.9%)	49 (73.1%)	0 (0.0%)	67
材料工学	1 (50.0%)	1 (50.0%)	0 (0.0%)	2
複合領域	46 (24.5%)	140 (74.5%)	2 (1.1%)	188
無回答	6 (30.0%)	13 (65.0%)	1 (5.0%)	20
合計	173 (23.6%)	551 (75.3%)	8 (1.1%)	732



問3 あなたの専門分野は何ですか。(あてはまるもの1つにチェック)

※ 複数の分野にまたがる場合は「31 複合領域」にチェックした上で、1～30の該当する分野の番号を3つ以内でお書きください。※数字は半角で入力してください

<input type="radio"/> 1 言語・文学	<input type="radio"/> 12 統合生物学	<input type="radio"/> 23 地球惑星科学
<input type="radio"/> 2 哲学	<input type="radio"/> 13 農学	<input type="radio"/> 24 情報学
<input type="radio"/> 3 心理学・教育学	<input type="radio"/> 14 食料科学	<input type="radio"/> 25 化学
<input type="radio"/> 4 社会学	<input type="radio"/> 15 基礎医学	<input type="radio"/> 26 総合工学
<input type="radio"/> 5 史学	<input type="radio"/> 16 臨床医学	<input type="radio"/> 27 機械工学
<input type="radio"/> 6 地域研究	<input type="radio"/> 17 健康・生活科学	<input type="radio"/> 28 電気電子工学
<input type="radio"/> 7 法学	<input type="radio"/> 18 歯学	<input type="radio"/> 29 土木工学・建築学
<input type="radio"/> 8 政治学	<input type="radio"/> 19 薬学	<input type="radio"/> 30 材料工学
<input type="radio"/> 9 経済学	<input type="radio"/> 20 環境学	<input type="radio"/> 31 複合領域
<input type="radio"/> 10 経営学	<input type="radio"/> 21 数理科学	⇒ <input type="text"/> . <input type="text"/> . <input type="text"/>
<input type="radio"/> 11 基礎生物学	<input type="radio"/> 22 物理学	

【特徴】

- 問3の専門分野では「複合領域」が188票（25.7%）と最も多い。
- 次いで、「土木工学・建築学」67票（9.2%）、「農学」64票（8.7%）、「社会学」39票（5.3%）、「地球惑星科学」35票（4.8%）、「健康・生活科学」32票（4.4%）と続く。
さらに、「臨床医学」「物理学」「心理学・教育学」「基礎生物学」「機械工学」が20票以上となっている。
- 「複合領域」の第1回答分野は、「環境学」23票（3.1%）、「地域研究」18票（2.5%）、「心理学・教育学」17票（2.3%）、「農学」17票（2.3%）が多い。
- 問3で選択された専門分野および問3で「31 複合領域」が選択されたケースの第1回答分野の合計を計算すると、「農学」が81票（11.1%）と最も多く、次いで、「土木工学・建築学」が72票（9.8%）、「社会学」が52票（7.1%）、「心理学・教育学」「環境学」「地球惑星科学」が各42票（5.7%）、「物理学」が40票（5.5%）、「地域研究」が36票（4.9%）と多い。

<単純集計>

問3 専門分野（1）

回答	度数	%
言語・文学	7	1.0
哲学	6	0.8
心理学・教育学	25	3.4
社会学	39	5.3
史学	7	1.0
地域研究	18	2.5
法学	4	0.5
政治学	6	0.8
経済学	16	2.2
経営学	6	0.8
基礎生物学	20	2.7
統合生物学	4	0.5
農学	64	8.7
食料科学	3	0.4
基礎医学	16	2.2
臨床医学	29	4.0
健康・生活科学	32	4.4
歯学	17	2.3
薬学	1	0.1
環境学	19	2.6
数理科学	2	0.3
物理学	29	4.0
地球惑星科学	35	4.8
情報学	4	0.5
化学	15	2.0
総合工学	10	1.4
機械工学	20	2.7
電気電子工学	1	0.1
土木工学・建築学	67	9.2
材料工学	2	0.3
複合領域	188	25.7
無回答	20	2.7
合計	732	100.0

問3 専門分野（2）：「31 複合領域」の第1回答分野

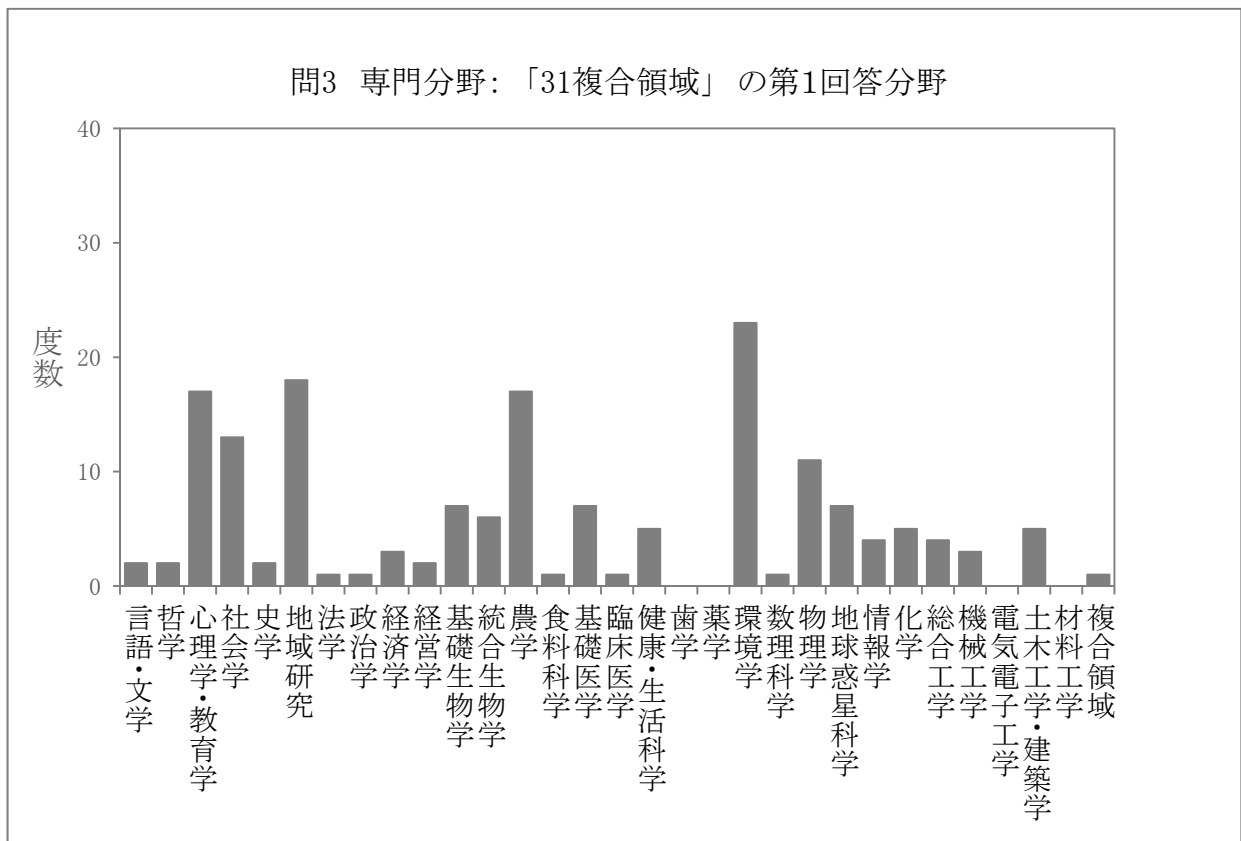
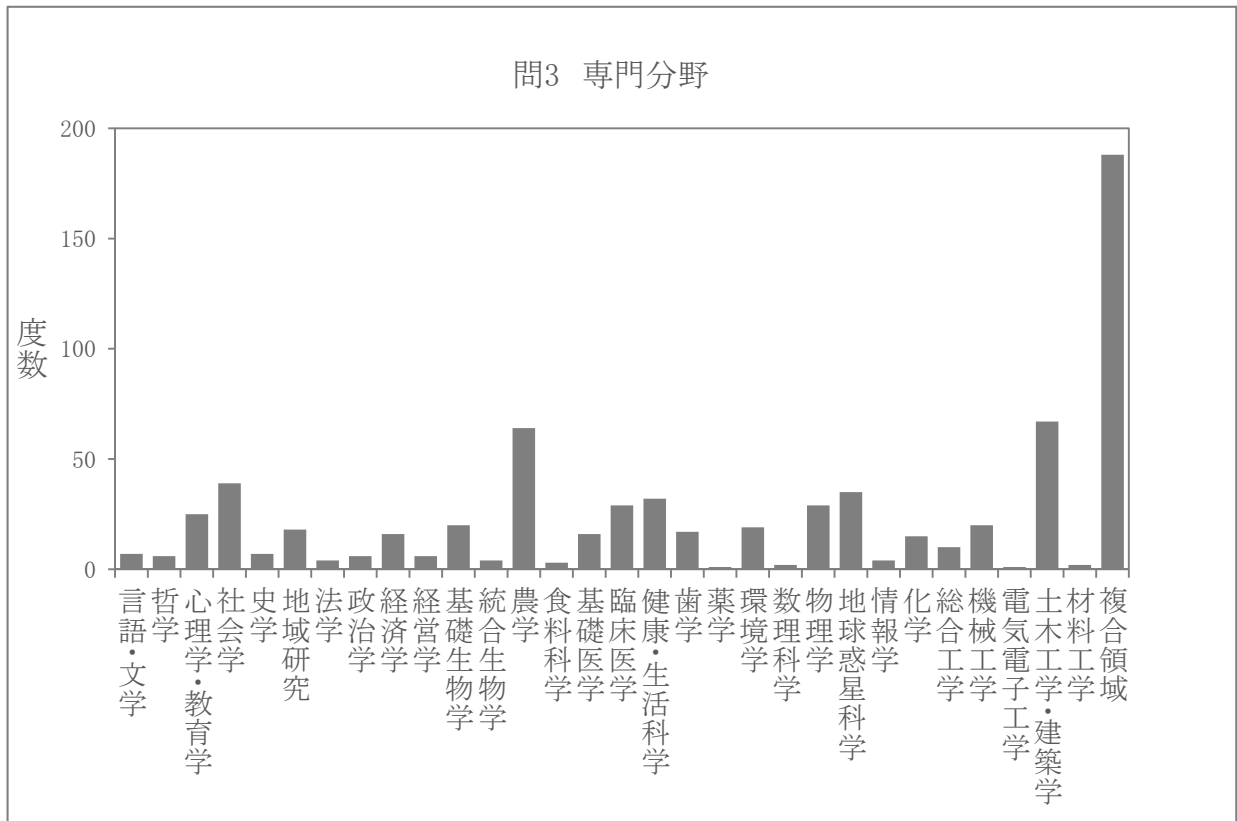
回答	度数	%
言語・文学	2	0.3
哲学	2	0.3
心理学・教育学	17	2.3
社会学	13	1.8
史学	2	0.3
地域研究	18	2.5
法学	1	0.1
政治学	1	0.1
経済学	3	0.4
経営学	2	0.3
基礎生物学	7	1.0
統合生物学	6	0.8
農学	17	2.3
食料科学	1	0.1
基礎医学	7	1.0
臨床医学	1	0.1
健康・生活科学	5	0.7
歯学	0	0.0
薬学	0	0.0
環境学	23	3.1
数理科学	1	0.1
物理学	11	1.5
地球惑星科学	7	1.0
情報学	4	0.5
化学	5	0.7
総合工学	4	0.5
機械工学	3	0.4
電気電子工学	0	0.0
土木工学・建築学	5	0.7
材料工学	0	0.0
複合領域	1	0.1
無回答	19	2.6
合計	188	25.7
システム欠損値	544	74.3
合計	732	100

（注）問3で「31 複合領域」が選択されたケースについて集計。なお、「複合領域」の1ケースは、問3で「31 複合領域」を選択し、問3の第1回答分野でも「31 複合領域」を選択したケースである。

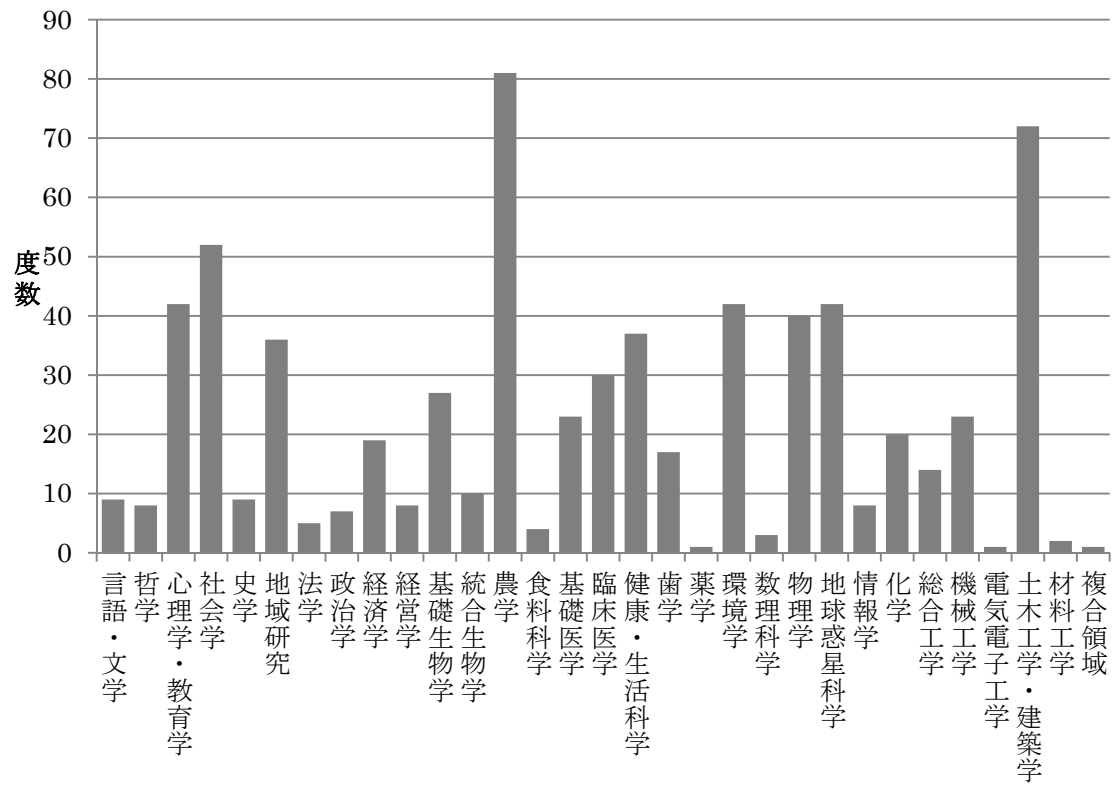
問3 専門分野（3）：問3の専門分野＋「31 複合領域」の第1回答分野の合計

回答	度数	%
言語・文学	9	1.2
哲学	8	1.1
心理学・教育学	42	5.7
社会学	52	7.1
史学	9	1.2
地域研究	36	4.9
法学	5	0.7
政治学	7	1.0
経済学	19	2.6
経営学	8	1.1
基礎生物学	27	3.7
統合生物学	10	1.4
農学	81	11.1
食料科学	4	0.5
基礎医学	23	3.1
臨床医学	30	4.1
健康・生活科学	37	5.1
歯学	17	2.3
薬学	1	0.1
環境学	42	5.7
数理科学	3	0.4
物理学	40	5.5
地球惑星科学	42	5.7
情報学	8	1.1
化学	20	2.7
総合工学	14	1.9
機械工学	23	3.1
電気電子工学	1	0.1
土木工学・建築学	72	9.8
材料工学	2	0.3
複合領域	1	0.1
無回答	39	5.3
合計	732	100.0

（注）問3で選択された専門分野および問3で「31 複合領域」が選択されたケースの第1回答分野の合計。
 なお、「複合領域」の1ケースは、問3で「31 複合領域」を選択し、問3の第1回答分野でも「31 複合領域」を選択したケースである。



問3の専門分野+「31複合領域」の第1回答分野の合計

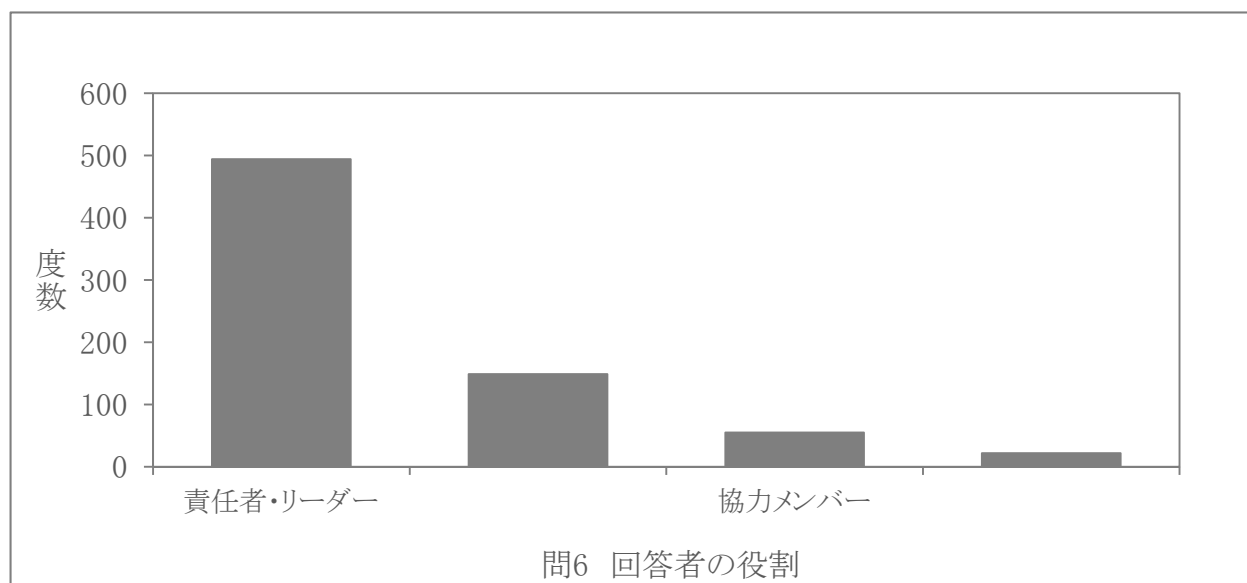


問6 その「学術調査・研究活動」におけるあなたの役割はどれですか。(あてはまるもの1つにチェック)

- ☐ 1 責任者・リーダー(共同の場合を含む)
- ☐ 2 コアグループのメンバー
- ☐ 3 協力メンバー
- ☐ 4 その他(具体的に: _____)

＜単純集計＞

回答	度数	%
責任者・リーダー	494	67.5
コアグループのメンバー	149	20.4
協力メンバー	55	7.5
その他	22	3.0
無回答	12	1.6
合計	732	100.0



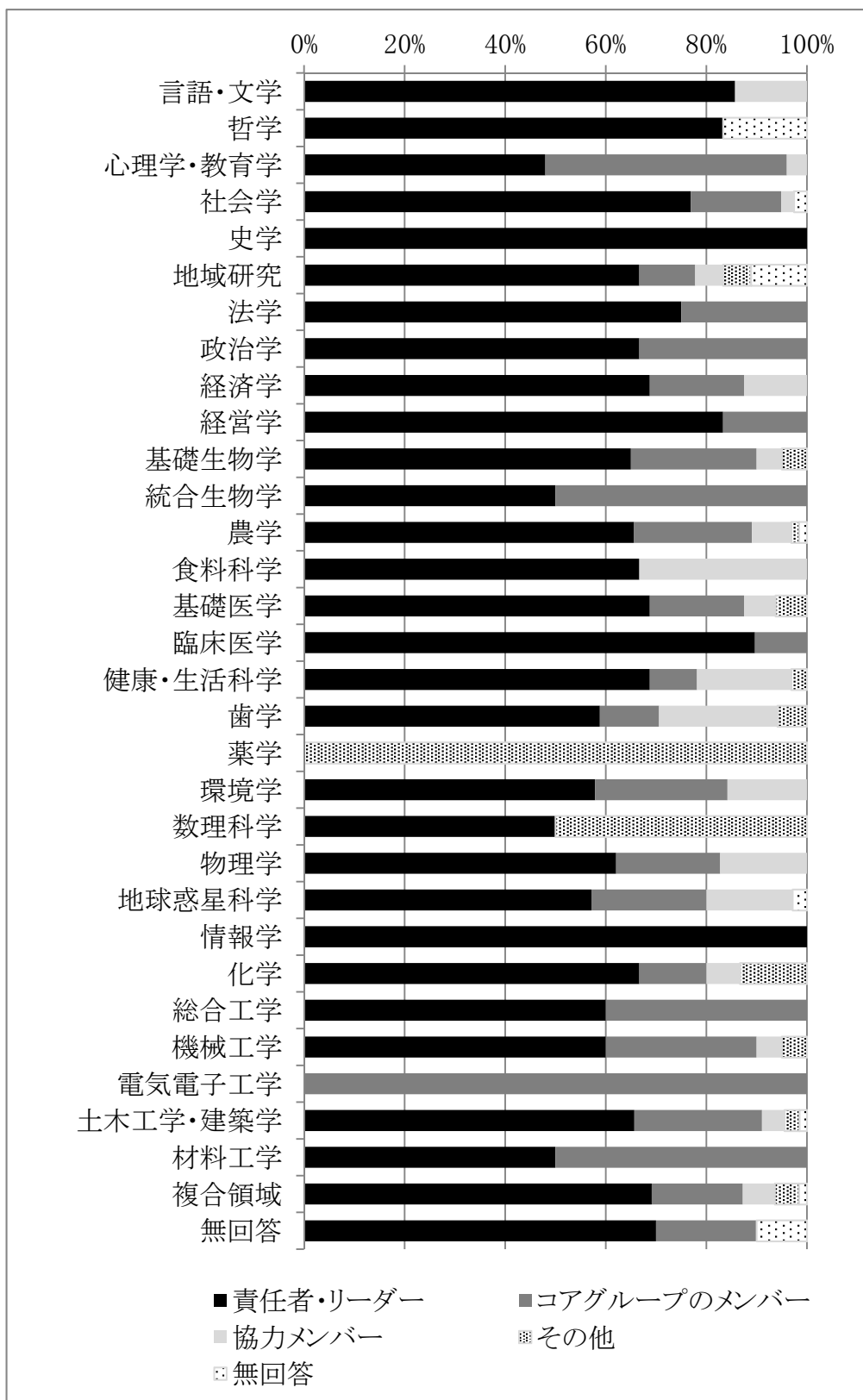
【特徴】

- 回答者は、「責任者・リーダー」が 494 票 (67.5%) と最も多い。
- 「コアグループのメンバー」 149 票 (20.4%)、「協力メンバー」 55 票 (7.5%) から回答が得られた。
- 回答数が 20 票以上の専門分野で、「責任者・リーダー」の回答が多かった分野を見ると、「臨床医学」(89.7%)、「社会学」(76.9%) である。逆に、「責任者・リーダー」以

外の回答（「コアグループのメンバー」「協力メンバー」「その他」の合計）が多かった分野を見ると、「心理学・教育学」（52.0%）、「地球惑星科学」（40.0%）、「物理学」（37.9%）である。

<専門分野とのクロス集計>

専門分野	問6					合計
	責任者・リーダー	コアグループのメンバー	協力メンバー	その他	無回答	
言語・文学	6 (85.7%)	0 (0%)	1 (14.3%)	0 (0.0%)	0 (0.0%)	7
哲学	5 (83.3%)	0 (0%)	0 (0.0%)	0 (0.0%)	1 (16.7%)	6
心理学・教育学	12 (48.0%)	12 (48.0%)	1 (4.0%)	0 (0.0%)	0 (0.0%)	25
社会学	30 (76.9%)	7 (17.9%)	1 (2.6%)	0 (0.0%)	1 (2.6%)	39
史学	7 (100.0%)	0 (0.0%)	0 (0.0%)	0 (0.0%)	0 (0.0%)	7
地域研究	12 (66.7%)	2 (11.1%)	1 (5.6%)	1 (5.6%)	2 (11.1%)	18
法学	3 (75.0%)	1 (25.0%)	0 (0.0%)	0 (0.0%)	0 (0.0%)	4
政治学	4 (66.7%)	2 (33.3%)	0 (0.0%)	0 (0.0%)	0 (0.0%)	6
経済学	11 (68.8%)	3 (18.8%)	2 (12.5%)	0 (0.0%)	0 (0.0%)	16
経営学	5 (83.3%)	1 (16.7%)	0 (0.0%)	0 (0.0%)	0 (0.0%)	6
基礎生物学	13 (65.0%)	5 (25.0%)	1 (5.0%)	1 (5.0%)	0 (0.0%)	20
統合生物学	2 (50.0%)	2 (50.0%)	0 (0.0%)	0 (0.0%)	0 (0.0%)	4
農学	42 (65.6%)	15 (23.4%)	5 (7.8%)	1 (1.6%)	1 (1.6%)	64
食料科学	2 (66.7%)	0 (0.0%)	1 (33.3%)	0 (0.0%)	0 (0.0%)	3
基礎医学	11 (68.8%)	3 (18.8%)	1 (6.3%)	1 (6.3%)	0 (0.0%)	16
臨床医学	26 (89.7%)	3 (10.3%)	0 (0.0%)	0 (0.0%)	0 (0.0%)	29
健康・生活科学	22 (68.8%)	3 (9.4%)	6 (18.8%)	1 (3.1%)	0 (0.0%)	32
歯学	10 (58.8%)	2 (11.8%)	4 (23.5%)	1 (5.9%)	0 (0.0%)	17
薬学	0 (0.0%)	0 (0.0%)	0 (0.0%)	1 (100.0%)	0 (0.0%)	1
環境学	11 (57.9%)	5 (26.3%)	3 (15.8%)	0 (0.0%)	0 (0.0%)	19
数理科学	1 (50.0%)	0 (0.0%)	0 (0.0%)	1 (50.0%)	0 (0.0%)	2
物理学	18 (62.1%)	6 (20.7%)	5 (17.2%)	0 (0.0%)	0 (0.0%)	29
地球惑星科学	20 (57.1%)	8 (22.9%)	6 (17.1%)	0 (0.0%)	1 (2.9%)	35
情報学	4 (100.0%)	0 (0.0%)	0 (0.0%)	0 (0.0%)	0 (0.0%)	4
化学	10 (66.7%)	2 (13.3%)	1 (6.7%)	2 (13.3%)	0 (0.0%)	15
総合工学	6 (60.0%)	4 (40.0%)	0 (0.0%)	0 (0.0%)	0 (0.0%)	10
機械工学	12 (60.0%)	6 (30.0%)	1 (5.0%)	1 (5.0%)	0 (0.0%)	20
電気電子工学	0 (0.0%)	1 (100.0%)	0 (0.0%)	0 (0.0%)	0 (0.0%)	1
土木工学・建築学	44 (65.7%)	17 (25.4%)	3 (4.5%)	2 (3.0%)	1 (1.5%)	67
材料工学	1 (50.0%)	1 (50.0%)	0 (0.0%)	0 (0.0%)	0 (0.0%)	2
複合領域	130 (69.1%)	34 (18.1%)	12 (6.4%)	9 (4.8%)	3 (1.6%)	188
無回答	14 (70.0%)	4 (20.0%)	0 (0.0%)	0 (0.0%)	2 (10.0%)	20
合計	494 (67.5%)	149 (20.4%)	55 (7.5%)	22 (3.0%)	12 (1.6%)	732



問8 その「学術調査・研究活動」は、どのようなテーマや課題に関わるものですか。(あてはまるものはいくつでもチェック)

※〔自然事象〕〔被災や復旧・復興の分野〕〔注目するアクター〕〔福島第一原子力発電所事故関係〕〔その他〕の区別を問わず、あてはまるものはいくつでもチェックしてください。

〔自然事象〕

- ☐ 1 地震動・地殻変動
- ☐ 2 地質・地盤
- ☐ 3 津波
- ☐ 4 生態系
- ☐ 5 その他の自然事象(具体的に:)

〔被災や復旧・復興の分野〕

- ☐ 6 人的被害
- ☐ 7 社会インフラ
- ☐ 8 ライフライン
- ☐ 9 コミュニティ
- ☐ 10 住宅
- ☐ 11 職場・労働
- ☐ 12 農林水産業
- ☐ 13 商工業
- ☐ 14 災害時の避難・移動
- ☐ 15 情報、メディア
- ☐ 16 社会意識
- ☐ 17 医療、精神的ケア
- ☐ 18 福祉
- ☐ 19 教育
- ☐ 20 文化財
- ☐ 21 女性
- ☐ 22 災害弱者・災害時要援護者
- ☐ 23 法制度
- ☐ 24 復興計画・事業
- ☐ 25 その他の分野(具体的に:)

〔注目するアクター〕

- ☐ 26 国
- ☐ 27 都道府県・自治体
- ☐ 28 住民、住民組織
- ☐ 29 NPO・ボランティア
- ☐ 30 企業
- ☐ 31 専門家・専門団体
- ☐ 32 その他のアクター(具体的に:)

〔福島第一原子力発電所事故関係〕

- ☐ 33 原発事故発生の科学的工学的メカニズム
- ☐ 34 原発事故と社会システム
- ☐ 35 環境中の放射線量および放射性物質
- ☐ 36 放射性物質環境廃棄物の保管・管理
- ☐ 37 原発事故にともなう人体・健康への影響
- ☐ 38 原発事故にともなう食料生産への影響
- ☐ 39 原発事故にともなう環境への影響
- ☐ 40 廃炉
- ☐ 41 再生可能エネルギー
- ☐ 42 原発事故に関するその他の問題(具体的に:)

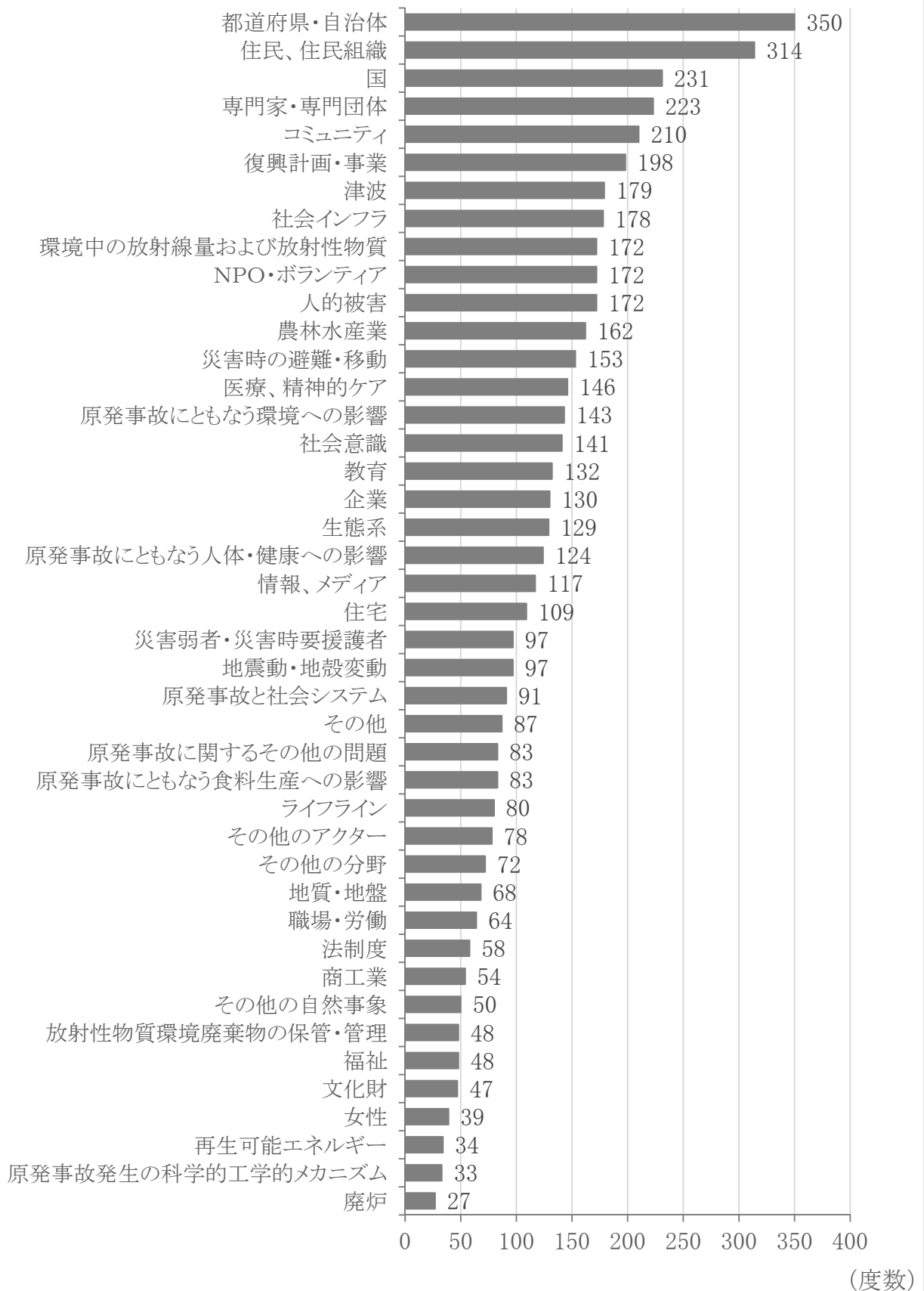
〔その他〕

- ☐ 43 その他(具体的に:)

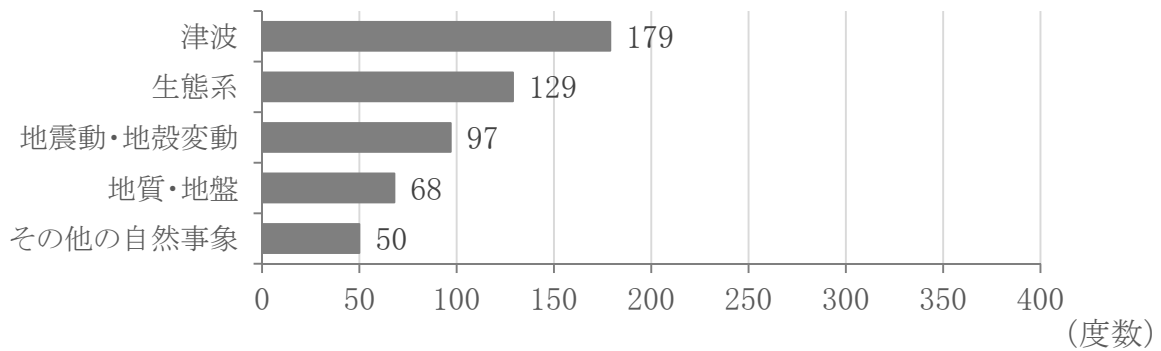
<単純集計>

回答	度数	%
地震動・地殻変動	97	13.3
地質・地盤	68	9.3
津波	179	24.5
生態系	129	17.6
その他の自然事象	50	6.8
人的被害	172	23.5
社会インフラ	178	24.3
ライフライン	80	10.9
コミュニティ	210	28.7
住宅	109	14.9
職場・労働	64	8.7
農林水産業	162	22.1
商工業	54	7.4
災害時の避難・移動	153	20.9
情報、メディア	117	16.0
社会意識	141	19.3
医療、精神的ケア	146	19.9
福祉	48	6.6
教育	132	18.0
文化財	47	6.4
女性	39	5.3
災害弱者・災害時要援護者	97	13.3
法制度	58	7.9
復興計画・事業	198	27.0
その他の分野	72	9.8
国	231	31.6
都道府県・自治体	350	47.8
住民、住民組織	314	42.9
NPO・ボランティア	172	23.5
企業	130	17.8
専門家・専門団体	223	30.5
その他のアクター	78	10.7
原発事故発生 <small>の科学的工学的メカニズム</small>	33	4.5
原発事故と社会システム	91	12.4
環境中の放射線量および放射性物質	172	23.5
放射性物質環境廃棄物の保管・管理	48	6.6
原発事故にともなう人体・健康への影響	124	16.9
原発事故にともなう食料生産への影響	83	11.3
原発事故にともなう環境への影響	143	19.5
廃炉	27	3.7
再生可能エネルギー	34	4.6
原発事故に関するその他の問題	83	11.3
その他	87	11.9
合計	732	100.0

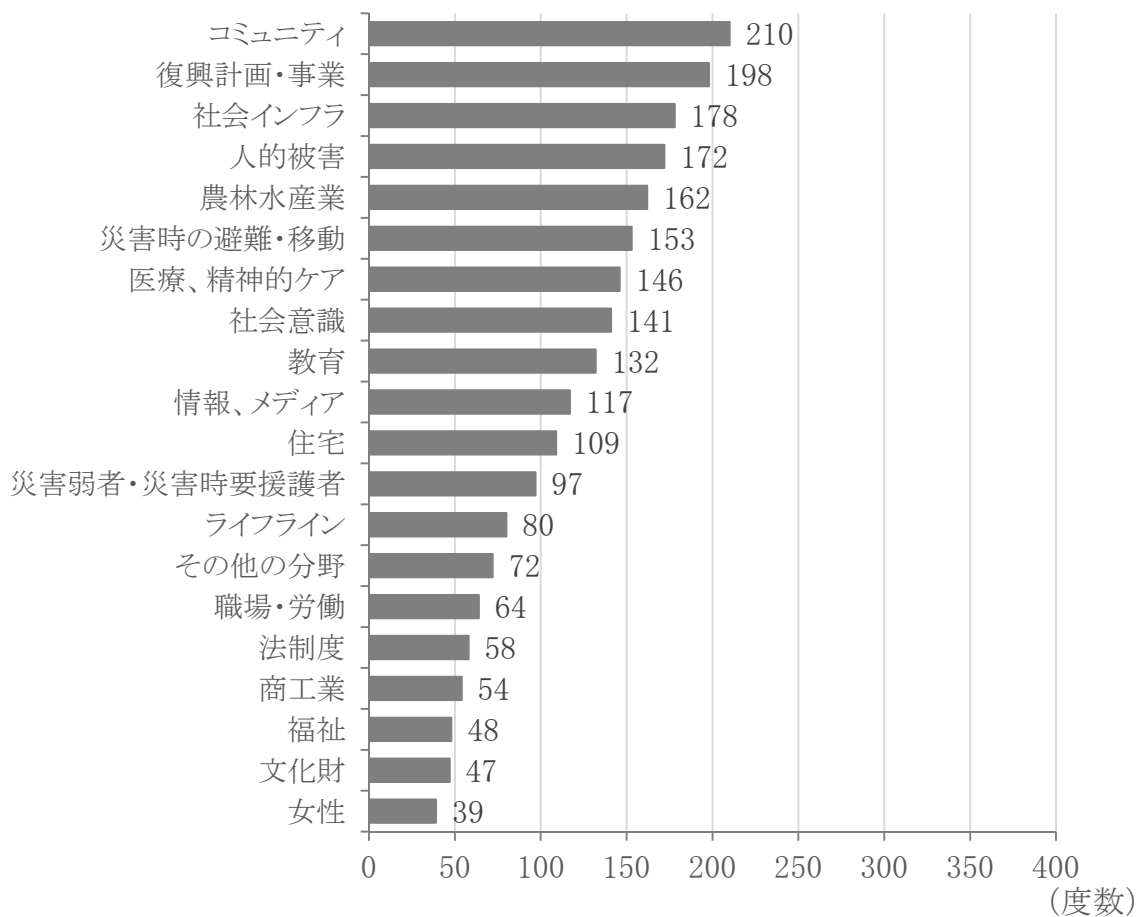
問8 学術調査・研究活動のテーマ:全体(MA)

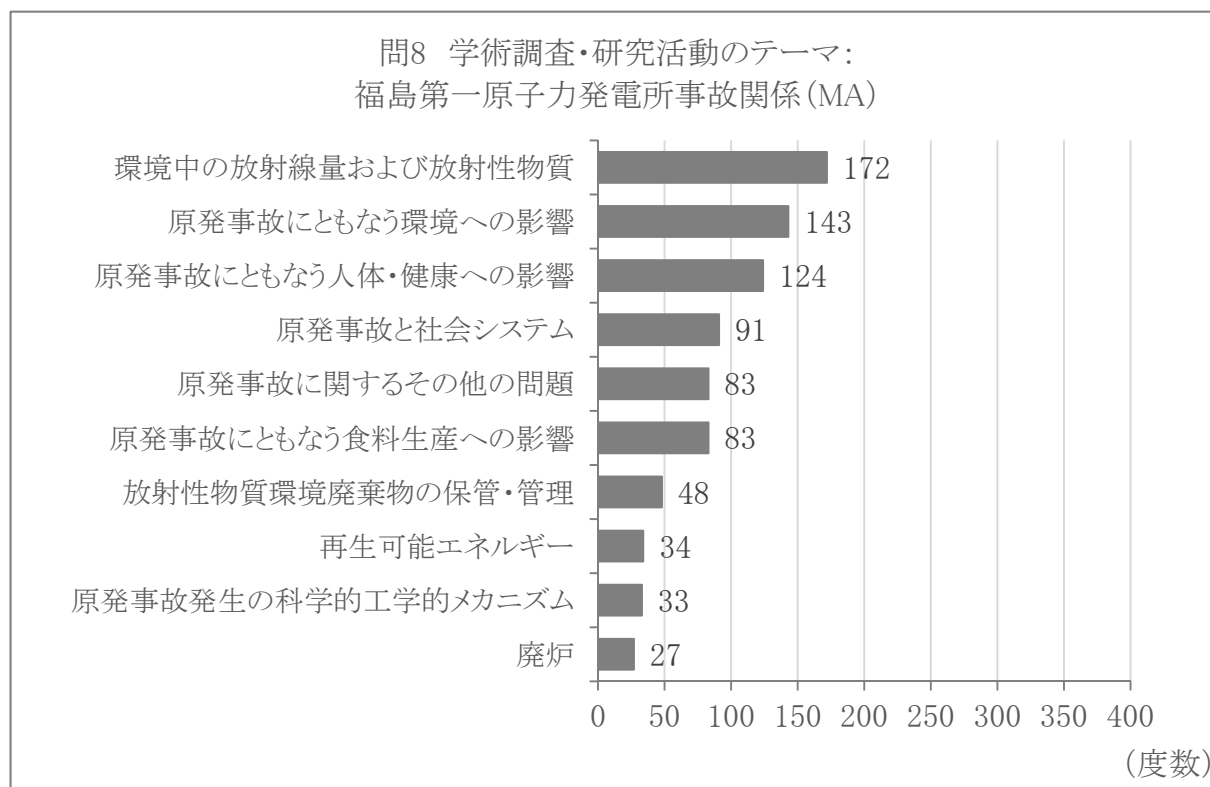
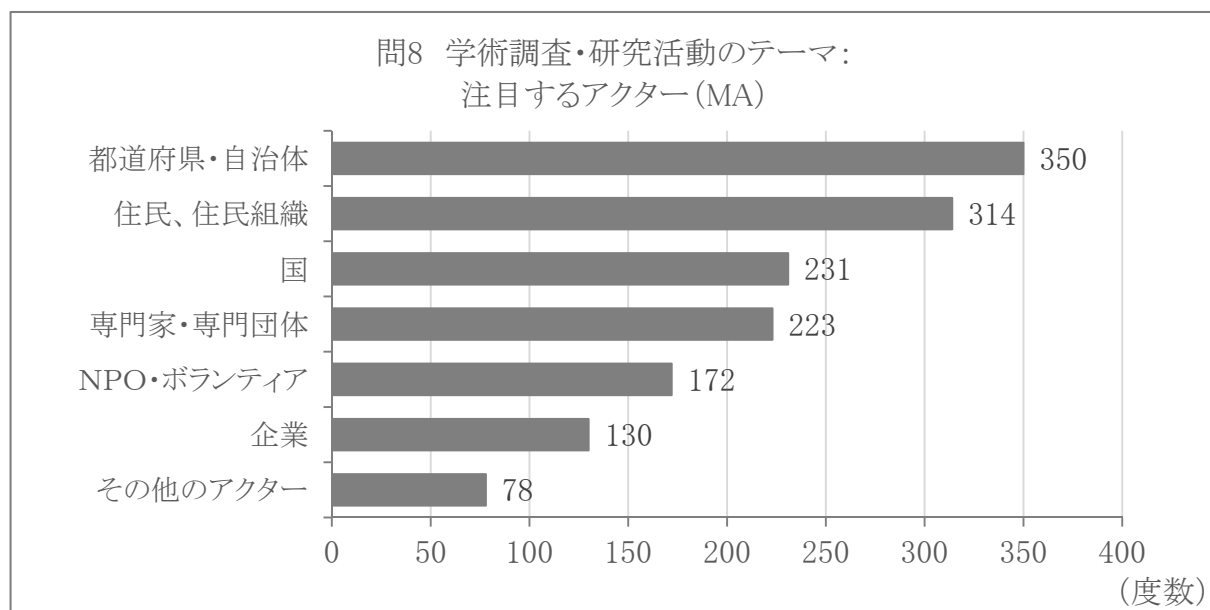


問8 学術調査・研究活動のテーマ:自然現象(MA)



問8 学術調査・研究活動のテーマ:
被災や復旧・復興の分野(MA)





【特徴】

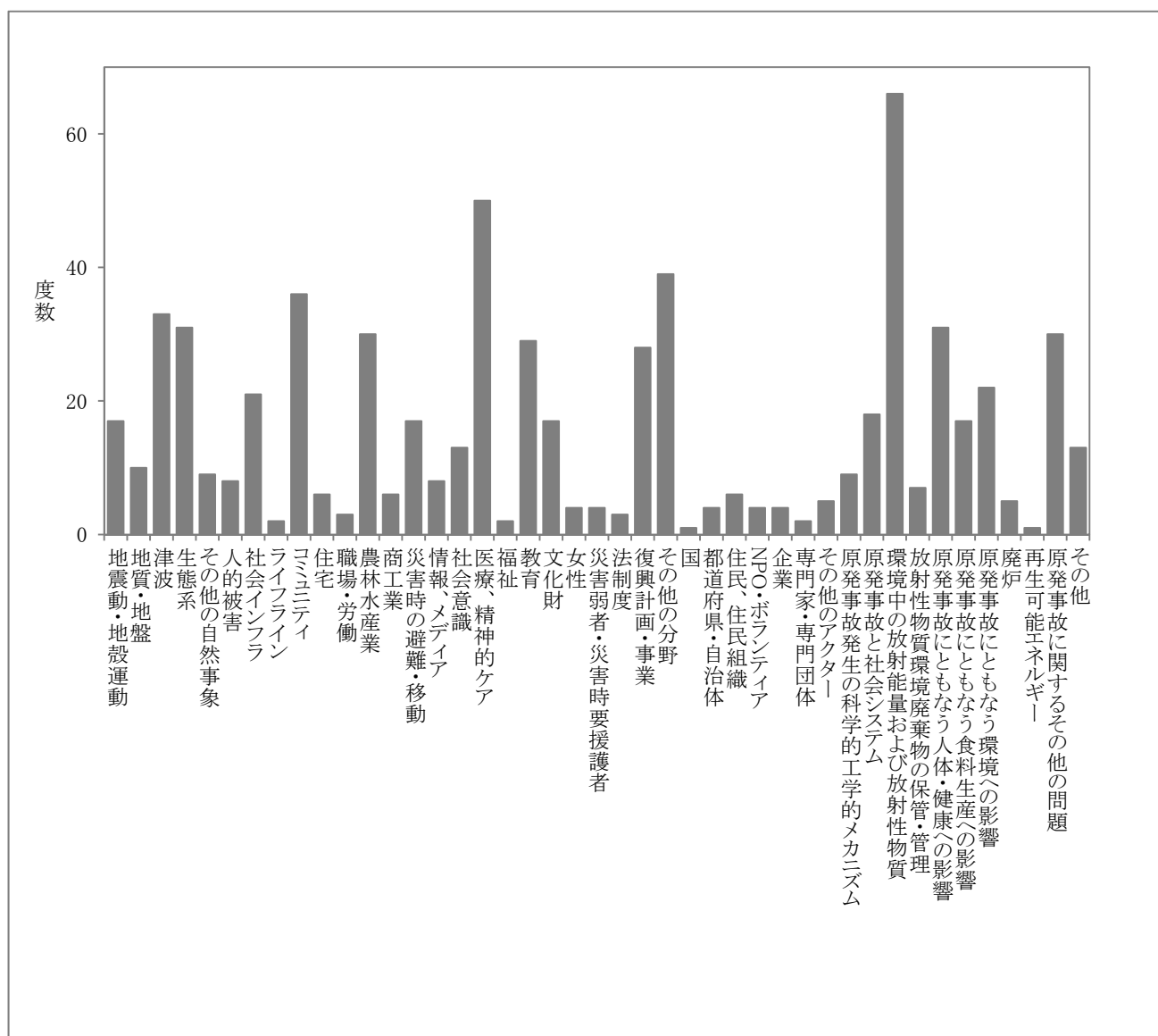
- 学術調査・研究活動のテーマを全体で見ると、「都道府県・自治体」350 票（47.8%）、「住民・住民組織」314 票（42.9%）とアクターに注目している回答が多い。
- 多岐に亘る「被災や復旧・復興の分野」のテーマを見ると、「コミュニティ」210 票（28.7%）、「復興計画・事業」198 票（27.0%）と多く調査がされているものもあれば、「文化財」47 票（6.4%）、「女性」39 票（5.3%）など比較的回答が少ないものもある。
- 以下、問 8 の回答数が 20 票以上の専門分野について、多く選択されたテーマや課題を上から順に 5 つあげる（分野ごとのクロス表は省略する）。「心理学・教育学」では、22 票中、「教育」と「住民・住民組織」が各 12 票（54.5%）、「コミュニティ」11 票（50.0%）、「人的被害」と「都道府県・自治体」各 9 票（40.9%）である。
- 「社会学」では、38 票中、「住民・住民組織」32 票（84.2%）、「コミュニティ」31 票（81.6%）、「NPO・ボランティア」26 票（68.4%）、「都道府県・自治体」24 票（63.2%）、「災害時の避難・移動」21 票（55.3%）、「社会意識」19 票（50.0%）である。
- 「農学」では、59 票中、「農林水産業」46 票（78.0%）、「都道府県・自治体」33 票（55.9%）、「環境中の放射線量および放射線物質」31 票（52.5%）、「住民・住民組織」25 票（42.2%）、「生態系」24 票（40.7%）である。
- 「臨床医学」では、26 票中、「医療・精神的ケア」26 票（100.0%）、「都道府県・自治体」13 票（50.0%）、「コミュニティ」と「原発事故にともなう人体・健康への影響」が各 11 票（42.3%）、「住民・住民組織」と「専門家・専門団体」が各 10 票（38.5%）である。
- 「健康・生活科学」では、30 票中、「医療・精神的ケア」18 票（60.0%）、「人的被害」14 票（46.7%）、「住民・住民組織」13 票（43.3%）、「都道府県・自治体」12 票（40.0%）、「コミュニティ」と「原発事故にともなう人体・健康への影響」が各 11 票（36.7%）である。
- 「物理学」では、27 票中、「環境中の放射線量および放射線物質」22 票（81.5%）、「住民・住民組織」と「専門家・専門団体」が各 12 票（44.4%）、「都道府県・自治体」11 票（40.7%）、「原発事故にともなう人体・健康への影響」と「原発事故にともなう環境への影響」が各 10 票（37.0%）である。
- 「地球惑星科学」では、35 票中、「地質・地盤」と「津波」が各 20 票（57.1%）、「地震動・地殻変動」15 票（42.9%）、「都道府県・自治体」8 票（22.9%）、「その他の自然現象」と「教育」が各 7 票（20.0%）である。
- 「土木工学・建築学」では、62 票中、「都道府県・自治体」41 票（66.1%）、「社会インフラ」35 票（56.5%）、「津波」29 票（46.8%）、「住宅」28 票（45.2%）、「住民・住民組織」27 票（43.5%）である。

問8 付問 問8で選択した中で、その「学術調査・研究活動」にとって最も中心的なテーマや課題を1つだけあげるとするとどれですか。その番号を記入してください。

※問8でチェックしたのが1つだけのときはその番号を記入してください。数字は半角で入力してください。

最も中心的なテーマや課題の番号は

回答	度数	%
地震動・地殻運動	17	2.3
地質・地盤	10	1.4
津波	33	4.5
生態系	31	4.2
その他の自然事象	9	1.2
人的被害	8	1.1
社会インフラ	21	2.9
ライフライン	2	0.3
コミュニティ	36	4.9
住宅	6	0.8
職場・労働	3	0.4
農林水産業	30	4.1
商工業	6	0.8
災害時の避難・移動	17	2.3
情報、メディア	8	1.1
社会意識	13	1.8
医療、精神的ケア	50	6.8
福祉	2	0.3
教育	29	4.0
文化財	17	2.3
女性	4	0.5
災害弱者・災害時要援護者	4	0.5
法制度	3	0.4
復興計画・事業	28	3.8
その他の分野	39	5.3
国	1	0.1
都道府県・自治体	4	0.5
住民、住民組織	6	0.8
NPO・ボランティア	4	0.5
企業	4	0.5
専門家・専門団体	2	0.3
その他のアクター	5	0.7
原発事故発生の科学的工学的メカニズム	9	1.2
原発事故と社会システム	18	2.5
環境中の放射エネルギーおよび放射性物質	66	9.0
放射性物質環境廃棄物の保管・管理	7	1.0
原発事故にともなう人体・健康への影響	31	4.2
原発事故にともなう食料生産への影響	17	2.3
原発事故にともなう環境への影響	22	3.0
廃炉	5	0.7
再生可能エネルギー	1	0.1
原発事故に関するその他の問題	30	4.1
その他	13	1.8
無回答	61	8.3
合計	732	100.0



【特徴】

- 学術調査・研究活動の中心的なテーマや課題を全体で見ると、「環境中の放射能および放射性物質」が66票（9.0%）と最も多く、以下、「医療、精神的ケア」50票（6.8%）、「（被災や復旧・復興の）その他の分野」39票（5.3%）、「コミュニティ」36票（4.9%）、「津波」33票（4.5%）、「生態系」と「原発事故にともなう人体・環境への影響」が各31票（4.2%）、「農林水産業」と「原発事故に関するその他の問題」が各30票（4.1%）、「教育」29票（4.0%）、「復興計画・事業」28票（3.8%）の順に多い。
- 専門分野ごとの特徴は、前出問8について述べたことと共通の傾向である。

問8付問 専門分野とのクロス集計（1）

専門分野	地震動・地殻運動	地質・地盤	津波	生態系	その他の自然事象	合計
言語・文学	0 (0.0%)	0 (0.0%)	0 (0.0%)	0 (0.0%)	0 (0.0%)	6
哲学	0 (0.0%)	0 (0.0%)	0 (0.0%)	0 (0.0%)	0 (0.0%)	6
心理学・教育学	0 (0.0%)	0 (0.0%)	0 (0.0%)	0 (0.0%)	0 (0.0%)	21
社会学	0 (0.0%)	0 (0.0%)	0 (0.0%)	0 (0.0%)	0 (0.0%)	38
史学	1 (14.3%)	0 (0.0%)	0 (0.0%)	0 (0.0%)	0 (0.0%)	7
地域研究	0 (0.0%)	1 (5.6%)	0 (0.0%)	0 (0.0%)	1 (5.6%)	18
法学	0 (0.0%)	0 (0.0%)	0 (0.0%)	0 (0.0%)	0 (0.0%)	3
政治学	0 (0.0%)	0 (0.0%)	0 (0.0%)	0 (0.0%)	0 (0.0%)	5
経済学	0 (0.0%)	0 (0.0%)	0 (0.0%)	0 (0.0%)	0 (0.0%)	14
経営学	0 (0.0%)	0 (0.0%)	0 (0.0%)	0 (0.0%)	0 (0.0%)	5
基礎生物学	0 (0.0%)	0 (0.0%)	2 (10.5%)	7 (36.8%)	0 (0.0%)	19
統合生物学	0 (0.0%)	0 (0.0%)	0 (0.0%)	3 (75.0%)	0 (0.0%)	4
農学	0 (0.0%)	0 (0.0%)	3 (5.2%)	3 (5.2%)	1 (1.7%)	58
食料科学	0 (0.0%)	0 (0.0%)	0 (0.0%)	1 (33.3%)	0 (0.0%)	3
基礎医学	0 (0.0%)	0 (0.0%)	0 (0.0%)	1 (6.7%)	0 (0.0%)	15
臨床医学	0 (0.0%)	0 (0.0%)	1 (3.7%)	0 (0.0%)	0 (0.0%)	27
健康・生活科学	0 (0.0%)	0 (0.0%)	0 (0.0%)	0 (0.0%)	0 (0.0%)	30
歯学	0 (0.0%)	0 (0.0%)	0 (0.0%)	0 (0.0%)	0 (0.0%)	16
環境学	0 (0.0%)	0 (0.0%)	0 (0.0%)	2 (11.1%)	0 (0.0%)	18
数理科学	1 (100.0%)	0 (0.0%)	0 (0.0%)	0 (0.0%)	0 (0.0%)	1
物理学	0 (0.0%)	1 (3.8%)	0 (0.0%)	0 (0.0%)	0 (0.0%)	26
地球惑星科学	8 (24.2%)	3 (9.1%)	8 (24.2%)	2 (6.1%)	2 (6.1%)	33
情報学	0 (0.0%)	0 (0.0%)	0 (0.0%)	0 (0.0%)	0 (0.0%)	4
化学	0 (0.0%)	0 (0.0%)	1 (7.7%)	0 (0.0%)	1 (7.7%)	13
総合工学	0 (0.0%)	0 (0.0%)	0 (0.0%)	0 (0.0%)	0 (0.0%)	9
機械工学	0 (0.0%)	0 (0.0%)	0 (0.0%)	0 (0.0%)	0 (0.0%)	19
電気電子工学	0 (0.0%)	0 (0.0%)	0 (0.0%)	0 (0.0%)	0 (0.0%)	1
土木工学・建築学	4 (7.0%)	5 (8.8%)	9 (15.8%)	0 (0.0%)	0 (0.0%)	57
材料工学	0 (0.0%)	0 (0.0%)	0 (0.0%)	0 (0.0%)	0 (0.0%)	2
複合領域	3 (1.7%)	0 (0.0%)	9 (5.1%)	11 (6.3%)	4 (2.3%)	175
無回答	0 (0.0%)	0 (0.0%)	0 (0.0%)	1 (5.6%)	0 (0.0%)	18
合計	17 (2.5%)	10 (1.5%)	33 (4.9%)	31 (4.6%)	9 (1.3%)	671

問8付問 専門分野とのクロス集計（2）

専門分野	人的被害	社会インフラ	ライフライン	コミュニティ	住宅	職場・労働	農林水産業	商工業	合計
言語・文学	0 (0.0%)	0 (0.0%)	0 (0.0%)	1 (16.7%)	0 (0.0%)	0 (0.0%)	0 (0.0%)	0 (0.0%)	6
哲学	0 (0.0%)	0 (0.0%)	0 (0.0%)	0 (0.0%)	0 (0.0%)	0 (0.0%)	0 (0.0%)	0 (0.0%)	6
心理学・教育学	2 (9.5%)	0 (0.0%)	0 (0.0%)	1 (4.8%)	1 (4.8%)	0 (0.0%)	0 (0.0%)	0 (0.0%)	21
社会学	0 (0.0%)	1 (2.6%)	0 (0.0%)	7 (18.4%)	0 (0.0%)	0 (0.0%)	0 (0.0%)	0 (0.0%)	38
史学	0 (0.0%)	0 (0.0%)	0 (0.0%)	0 (0.0%)	0 (0.0%)	0 (0.0%)	0 (0.0%)	0 (0.0%)	7
地域研究	0 (0.0%)	0 (0.0%)	0 (0.0%)	3 (16.7%)	0 (0.0%)	0 (0.0%)	0 (0.0%)	1 (5.6%)	18
法学	0 (0.0%)	0 (0.0%)	0 (0.0%)	0 (0.0%)	0 (0.0%)	0 (0.0%)	0 (0.0%)	0 (0.0%)	3
政治学	0 (0.0%)	0 (0.0%)	0 (0.0%)	1 (20.0%)	0 (0.0%)	0 (0.0%)	0 (0.0%)	0 (0.0%)	5
経済学	0 (0.0%)	1 (7.1%)	0 (0.0%)	2 (14.3%)	0 (0.0%)	1 (7.1%)	1 (7.1%)	2 (14.3%)	14
経営学	0 (0.0%)	2 (40.0%)	0 (0.0%)	0 (0.0%)	0 (0.0%)	0 (0.0%)	1 (20.0%)	0 (0.0%)	5
基礎生物学	0 (0.0%)	0 (0.0%)	0 (0.0%)	0 (0.0%)	0 (0.0%)	0 (0.0%)	1 (5.3%)	0 (0.0%)	19
統合生物学	0 (0.0%)	0 (0.0%)	0 (0.0%)	0 (0.0%)	0 (0.0%)	0 (0.0%)	0 (0.0%)	0 (0.0%)	4
農学	0 (0.0%)	0 (0.0%)	0 (0.0%)	1 (1.7%)	0 (0.0%)	0 (0.0%)	15 (25.9%)	0 (0.0%)	58
食料科学	0 (0.0%)	0 (0.0%)	0 (0.0%)	0 (0.0%)	0 (0.0%)	0 (0.0%)	1 (33.3%)	0 (0.0%)	3
基礎医学	3 (20.0%)	0 (0.0%)	0 (0.0%)	0 (0.0%)	0 (0.0%)	0 (0.0%)	0 (0.0%)	0 (0.0%)	15
臨床医学	0 (0.0%)	0 (0.0%)	0 (0.0%)	1 (3.7%)	0 (0.0%)	0 (0.0%)	0 (0.0%)	0 (0.0%)	27
健康・生活科学	1 (3.3%)	0 (0.0%)	0 (0.0%)	2 (6.7%)	0 (0.0%)	1 (3.3%)	0 (0.0%)	0 (0.0%)	30
歯学	0 (0.0%)	0 (0.0%)	1 (6.3%)	1 (6.3%)	0 (0.0%)	0 (0.0%)	0 (0.0%)	0 (0.0%)	16
環境学	0 (0.0%)	1 (5.6%)	0 (0.0%)	1 (5.6%)	0 (0.0%)	0 (0.0%)	1 (5.6%)	0 (0.0%)	18
数理学	0 (0.0%)	0 (0.0%)	0 (0.0%)	0 (0.0%)	0 (0.0%)	0 (0.0%)	0 (0.0%)	0 (0.0%)	1
物理学	0 (0.0%)	0 (0.0%)	0 (0.0%)	0 (0.0%)	0 (0.0%)	0 (0.0%)	0 (0.0%)	0 (0.0%)	26
地球惑星科学	0 (0.0%)	0 (0.0%)	0 (0.0%)	0 (0.0%)	0 (0.0%)	0 (0.0%)	1 (3.0%)	0 (0.0%)	33
情報学	0 (0.0%)	0 (0.0%)	0 (0.0%)	1 (25.0%)	0 (0.0%)	0 (0.0%)	0 (0.0%)	0 (0.0%)	4
化学	0 (0.0%)	0 (0.0%)	0 (0.0%)	0 (0.0%)	0 (0.0%)	0 (0.0%)	0 (0.0%)	0 (0.0%)	13
総合工学	0 (0.0%)	2 (22.2%)	0 (0.0%)	1 (11.1%)	0 (0.0%)	0 (0.0%)	0 (0.0%)	0 (0.0%)	9
機械工学	0 (0.0%)	1 (5.3%)	0 (0.0%)	1 (5.3%)	0 (0.0%)	0 (0.0%)	1 (5.3%)	1 (5.3%)	19
電気電子工学	0 (0.0%)	0 (0.0%)	0 (0.0%)	0 (0.0%)	0 (0.0%)	0 (0.0%)	0 (0.0%)	0 (0.0%)	1
土木工学・建築学	1 (1.8%)	9 (15.8%)	0 (0.0%)	2 (3.5%)	4 (7.0%)	0 (0.0%)	0 (0.0%)	0 (0.0%)	57
材料工学	0 (0.0%)	1 (50.0%)	0 (0.0%)	0 (0.0%)	0 (0.0%)	0 (0.0%)	0 (0.0%)	0 (0.0%)	2
複合領域	1 (0.6%)	3 (1.7%)	1 (0.6%)	8 (4.6%)	1 (0.6%)	1 (0.6%)	6 (3.4%)	2 (1.1%)	175
無回答	0 (0.0%)	0 (0.0%)	0 (0.0%)	2 (11.1%)	0 (0.0%)	0 (0.0%)	2 (11.1%)	0 (0.0%)	18
合計	8 (1.2%)	21 (3.1%)	2 (0.3%)	36 (5.4%)	6 (0.9%)	3 (0.4%)	30 (4.5%)	6 (0.9%)	671

問8付問 専門分野とのクロス集計（3）

専門分野	災害時の避難・移動	情報・メディア	社会意識	医療、精神的ケア	福祉	教育	文化財	女性	災害弱者・災害時要援護者	法制度	復興計画・事業	その他の分野	合計
言語・文学	0 (0.0%)	1 (16.7%)	1 (16.7%)	0 (0.0%)	0 (0.0%)	0 (0.0%)	2 (33.3%)	0 (0.0%)	0 (0.0%)	0 (0.0%)	0 (0.0%)	1 (16.7%)	6
哲学	1 (16.7%)	0 (0.0%)	1 (16.7%)	0 (0.0%)	0 (0.0%)	1 (16.7%)	0 (0.0%)	0 (0.0%)	0 (0.0%)	0 (0.0%)	0 (0.0%)	1 (16.7%)	6
心理学・教育学	1 (4.8%)	0 (0.0%)	2 (9.5%)	3 (14.3%)	1 (4.8%)	5 (23.8%)	1 (4.8%)	0 (0.0%)	0 (0.0%)	0 (0.0%)	0 (0.0%)	1 (4.8%)	21
社会学	2 (5.3%)	0 (0.0%)	2 (5.3%)	0 (0.0%)	0 (0.0%)	0 (0.0%)	0 (0.0%)	1 (2.6%)	1 (2.6%)	0 (0.0%)	2 (5.3%)	2 (5.3%)	38
史学	0 (0.0%)	0 (0.0%)	0 (0.0%)	0 (0.0%)	0 (0.0%)	0 (0.0%)	5 (71.4%)	1 (14.3%)	0 (0.0%)	0 (0.0%)	0 (0.0%)	0 (0.0%)	7
地域研究	0 (0.0%)	0 (0.0%)	1 (5.6%)	0 (0.0%)	0 (0.0%)	2 (11.1%)	1 (5.6%)	1 (5.6%)	0 (0.0%)	0 (0.0%)	1 (5.6%)	0 (0.0%)	18
法学	0 (0.0%)	0 (0.0%)	0 (0.0%)	0 (0.0%)	0 (0.0%)	0 (0.0%)	0 (0.0%)	0 (0.0%)	0 (0.0%)	1 (33.3%)	0 (0.0%)	0 (0.0%)	3
政治学	0 (0.0%)	0 (0.0%)	1 (20.0%)	0 (0.0%)	0 (0.0%)	0 (0.0%)	0 (0.0%)	0 (0.0%)	0 (0.0%)	0 (0.0%)	0 (0.0%)	1 (20.0%)	5
経済学	0 (0.0%)	0 (0.0%)	1 (7.1%)	0 (0.0%)	0 (0.0%)	0 (0.0%)	0 (0.0%)	0 (0.0%)	0 (0.0%)	1 (7.1%)	3 (21.4%)	0 (0.0%)	14
経営学	0 (0.0%)	1 (20.0%)	0 (0.0%)	0 (0.0%)	0 (0.0%)	0 (0.0%)	0 (0.0%)	0 (0.0%)	0 (0.0%)	0 (0.0%)	0 (0.0%)	1 (20.0%)	5
基礎生物学	0 (0.0%)	0 (0.0%)	0 (0.0%)	0 (0.0%)	0 (0.0%)	1 (5.3%)	1 (5.3%)	0 (0.0%)	0 (0.0%)	0 (0.0%)	0 (0.0%)	0 (0.0%)	19
統合生物学	0 (0.0%)	0 (0.0%)	0 (0.0%)	0 (0.0%)	0 (0.0%)	0 (0.0%)	0 (0.0%)	0 (0.0%)	0 (0.0%)	0 (0.0%)	0 (0.0%)	0 (0.0%)	4
農学	0 (0.0%)	0 (0.0%)	0 (0.0%)	0 (0.0%)	0 (0.0%)	0 (0.0%)	1 (1.7%)	0 (0.0%)	0 (0.0%)	0 (0.0%)	2 (3.4%)	1 (1.7%)	58
食料科学	0 (0.0%)	0 (0.0%)	0 (0.0%)	0 (0.0%)	0 (0.0%)	0 (0.0%)	0 (0.0%)	0 (0.0%)	0 (0.0%)	0 (0.0%)	0 (0.0%)	0 (0.0%)	3
基礎医学	0 (0.0%)	0 (0.0%)	0 (0.0%)	5 (33.3%)	0 (0.0%)	1 (6.7%)	1 (6.7%)	0 (0.0%)	0 (0.0%)	0 (0.0%)	0 (0.0%)	1 (6.7%)	15
臨床医学	0 (0.0%)	0 (0.0%)	0 (0.0%)	13 (48.1%)	0 (0.0%)	0 (0.0%)	0 (0.0%)	0 (0.0%)	1 (3.7%)	0 (0.0%)	0 (0.0%)	2 (7.4%)	27
健康・生活科学	1 (3.3%)	0 (0.0%)	0 (0.0%)	10 (33.3%)	0 (0.0%)	2 (6.7%)	0 (0.0%)	0 (0.0%)	1 (3.3%)	0 (0.0%)	0 (0.0%)	4 (13.3%)	30
歯学	0 (0.0%)	0 (0.0%)	0 (0.0%)	9 (56.3%)	0 (0.0%)	1 (6.3%)	0 (0.0%)	0 (0.0%)	0 (0.0%)	1 (6.3%)	0 (0.0%)	1 (6.3%)	16
環境学	1 (5.6%)	0 (0.0%)	0 (0.0%)	1 (5.6%)	0 (0.0%)	1 (5.6%)	0 (0.0%)	0 (0.0%)	0 (0.0%)	0 (0.0%)	1 (5.6%)	1 (5.6%)	18
数理学	0 (0.0%)	0 (0.0%)	0 (0.0%)	0 (0.0%)	0 (0.0%)	0 (0.0%)	0 (0.0%)	0 (0.0%)	0 (0.0%)	0 (0.0%)	0 (0.0%)	0 (0.0%)	1
物理学	0 (0.0%)	0 (0.0%)	0 (0.0%)	0 (0.0%)	0 (0.0%)	0 (0.0%)	0 (0.0%)	0 (0.0%)	0 (0.0%)	0 (0.0%)	0 (0.0%)	1 (3.8%)	26
地球惑星科学	0 (0.0%)	0 (0.0%)	0 (0.0%)	0 (0.0%)	0 (0.0%)	2 (6.1%)	0 (0.0%)	0 (0.0%)	0 (0.0%)	0 (0.0%)	0 (0.0%)	0 (0.0%)	33
情報学	0 (0.0%)	1 (25.0%)	0 (0.0%)	0 (0.0%)	0 (0.0%)	0 (0.0%)	0 (0.0%)	0 (0.0%)	0 (0.0%)	0 (0.0%)	0 (0.0%)	0 (0.0%)	4
化学	0 (0.0%)	0 (0.0%)	0 (0.0%)	0 (0.0%)	0 (0.0%)	1 (7.7%)	0 (0.0%)	0 (0.0%)	0 (0.0%)	0 (0.0%)	0 (0.0%)	0 (0.0%)	13
総合工学	0 (0.0%)	0 (0.0%)	0 (0.0%)	0 (0.0%)	0 (0.0%)	0 (0.0%)	0 (0.0%)	0 (0.0%)	0 (0.0%)	0 (0.0%)	0 (0.0%)	0 (0.0%)	9
機械工学	1 (5.3%)	0 (0.0%)	1 (5.3%)	0 (0.0%)	0 (0.0%)	0 (0.0%)	0 (0.0%)	0 (0.0%)	0 (0.0%)	0 (0.0%)	0 (0.0%)	2 (10.5%)	19
電気電子工学	0 (0.0%)	0 (0.0%)	0 (0.0%)	0 (0.0%)	0 (0.0%)	0 (0.0%)	0 (0.0%)	0 (0.0%)	0 (0.0%)	0 (0.0%)	0 (0.0%)	1 (100.0%)	1
土木工学・建築学	4 (7.0%)	0 (0.0%)	0 (0.0%)	0 (0.0%)	0 (0.0%)	0 (0.0%)	1 (1.8%)	0 (0.0%)	1 (1.8%)	0 (0.0%)	6 (10.5%)	6 (10.5%)	57
材料工学	0 (0.0%)	0 (0.0%)	0 (0.0%)	0 (0.0%)	0 (0.0%)	0 (0.0%)	0 (0.0%)	0 (0.0%)	0 (0.0%)	0 (0.0%)	0 (0.0%)	0 (0.0%)	2
複合領域	6 (3.4%)	5 (2.9%)	3 (1.7%)	6 (3.4%)	1 (0.6%)	11 (6.3%)	4 (2.3%)	1 (0.6%)	0 (0.0%)	0 (0.0%)	10 (5.7%)	11 (6.3%)	175
無回答	0 (0.0%)	0 (0.0%)	0 (0.0%)	3 (16.7%)	0 (0.0%)	1 (5.6%)	0 (0.0%)	0 (0.0%)	0 (0.0%)	0 (0.0%)	3 (16.7%)	1 (5.6%)	18
合計	17 (2.5%)	8 (1.2%)	13 (1.9%)	50 (7.5%)	2 (0.3%)	29 (4.3%)	17 (2.5%)	4 (0.6%)	4 (0.6%)	3 (0.4%)	28 (4.2%)	39 (5.8%)	671

問8 付問 専門分野とのクロス集計（4）

専門分野	国	都道府県・自治体	住民、住民組織	NPO・ボランティア	企業	専門家・専門団体	その他のアクター	合計
言語・文学	0 (0.0%)	0 (0.0%)	0 (0.0%)	0 (0.0%)	0 (0.0%)	0 (0.0%)	0 (0.0%)	6
哲学	0 (0.0%)	0 (0.0%)	0 (0.0%)	0 (0.0%)	0 (0.0%)	0 (0.0%)	0 (0.0%)	6
心理学・教育学	0 (0.0%)	0 (0.0%)	0 (0.0%)	0 (0.0%)	0 (0.0%)	0 (0.0%)	1 (4.8%)	21
社会学	0 (0.0%)	0 (0.0%)	2 (5.3%)	2 (5.3%)	1 (2.6%)	0 (0.0%)	0 (0.0%)	38
史学	0 (0.0%)	0 (0.0%)	0 (0.0%)	0 (0.0%)	0 (0.0%)	0 (0.0%)	0 (0.0%)	7
地域研究	0 (0.0%)	1 (5.6%)	2 (11.1%)	1 (5.6%)	0 (0.0%)	0 (0.0%)	0 (0.0%)	18
法学	0 (0.0%)	0 (0.0%)	0 (0.0%)	0 (0.0%)	0 (0.0%)	0 (0.0%)	0 (0.0%)	3
政治学	1 (20.0%)	0 (0.0%)	0 (0.0%)	0 (0.0%)	0 (0.0%)	0 (0.0%)	0 (0.0%)	5
経済学	0 (0.0%)	0 (0.0%)	0 (0.0%)	0 (0.0%)	1 (7.1%)	0 (0.0%)	0 (0.0%)	14
経営学	0 (0.0%)	0 (0.0%)	0 (0.0%)	0 (0.0%)	0 (0.0%)	0 (0.0%)	0 (0.0%)	5
基礎生物学	0 (0.0%)	0 (0.0%)	1 (5.3%)	0 (0.0%)	0 (0.0%)	0 (0.0%)	0 (0.0%)	19
統合生物学	0 (0.0%)	0 (0.0%)	0 (0.0%)	0 (0.0%)	0 (0.0%)	0 (0.0%)	0 (0.0%)	4
農学	0 (0.0%)	0 (0.0%)	0 (0.0%)	0 (0.0%)	0 (0.0%)	0 (0.0%)	1 (1.7%)	58
食料科学	0 (0.0%)	0 (0.0%)	0 (0.0%)	0 (0.0%)	0 (0.0%)	0 (0.0%)	0 (0.0%)	3
基礎医学	0 (0.0%)	0 (0.0%)	0 (0.0%)	0 (0.0%)	0 (0.0%)	0 (0.0%)	0 (0.0%)	15
臨床医学	0 (0.0%)	0 (0.0%)	0 (0.0%)	0 (0.0%)	0 (0.0%)	0 (0.0%)	0 (0.0%)	27
健康・生活科学	0 (0.0%)	0 (0.0%)	0 (0.0%)	0 (0.0%)	0 (0.0%)	0 (0.0%)	0 (0.0%)	30
歯学	0 (0.0%)	0 (0.0%)	0 (0.0%)	0 (0.0%)	0 (0.0%)	1 (6.3%)	0 (0.0%)	16
環境学	0 (0.0%)	0 (0.0%)	0 (0.0%)	0 (0.0%)	1 (5.6%)	0 (0.0%)	0 (0.0%)	18
数理学	0 (0.0%)	0 (0.0%)	0 (0.0%)	0 (0.0%)	0 (0.0%)	0 (0.0%)	0 (0.0%)	1
物理学	0 (0.0%)	0 (0.0%)	0 (0.0%)	0 (0.0%)	0 (0.0%)	0 (0.0%)	0 (0.0%)	26
地球惑星科学	0 (0.0%)	0 (0.0%)	0 (0.0%)	0 (0.0%)	0 (0.0%)	0 (0.0%)	0 (0.0%)	33
情報学	0 (0.0%)	0 (0.0%)	0 (0.0%)	1 (25.0%)	0 (0.0%)	0 (0.0%)	0 (0.0%)	4
化学	0 (0.0%)	0 (0.0%)	0 (0.0%)	0 (0.0%)	0 (0.0%)	0 (0.0%)	0 (0.0%)	13
総合工学	0 (0.0%)	0 (0.0%)	0 (0.0%)	0 (0.0%)	0 (0.0%)	0 (0.0%)	0 (0.0%)	9
機械工学	0 (0.0%)	1 (5.3%)	0 (0.0%)	0 (0.0%)	0 (0.0%)	0 (0.0%)	0 (0.0%)	19
電気電子工学	0 (0.0%)	0 (0.0%)	0 (0.0%)	0 (0.0%)	0 (0.0%)	0 (0.0%)	0 (0.0%)	1
土木工学・建築学	0 (0.0%)	1 (1.8%)	0 (0.0%)	0 (0.0%)	0 (0.0%)	0 (0.0%)	0 (0.0%)	57
材料工学	0 (0.0%)	0 (0.0%)	0 (0.0%)	0 (0.0%)	0 (0.0%)	0 (0.0%)	0 (0.0%)	2
複合領域	0 (0.0%)	0 (0.0%)	1 (0.6%)	0 (0.0%)	1 (0.6%)	1 (0.6%)	3 (1.7%)	175
無回答	0 (0.0%)	1 (5.6%)	0 (0.0%)	0 (0.0%)	0 (0.0%)	0 (0.0%)	0 (0.0%)	18
合計	1 (0.1%)	4 (0.6%)	6 (0.9%)	4 (0.6%)	4 (0.6%)	2 (0.3%)	5 (0.7%)	671

問8 付問 専門分野とのクロス集計（5）

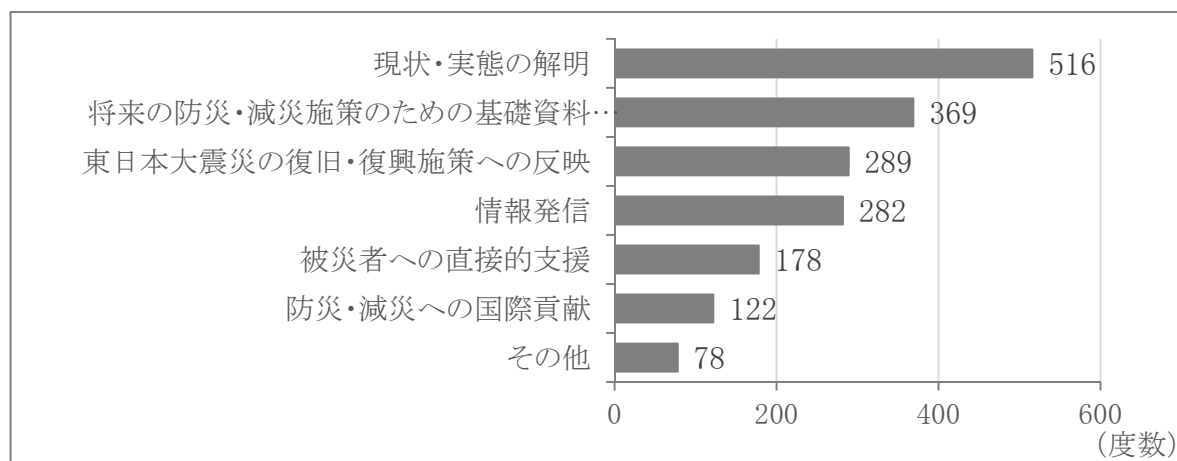
専門分野	原発事故発生 の科学的メカニズム	原発事故と社会システム	環境中の放射 線および放射 性物質	放射性物質環 境廃棄物の保 管・管理	原発事故にと もなう人体・ 健康への影響	原発事故にと もなう食料生 産への影響	原発事故にと もなう環境へ の影響	廃炉	再生可能エネ ルギー	原発事故に関 するその他の 問題	その他	合計
言語・文学	0 (0.0%)	0 (0.0%)	0 (0.0%)	0 (0.0%)	0 (0.0%)	0 (0.0%)	0 (0.0%)	0 (0.0%)	0 (0.0%)	0 (0.0%)	0 (0.0%)	6
哲学	0 (0.0%)	0 (0.0%)	0 (0.0%)	0 (0.0%)	0 (0.0%)	0 (0.0%)	0 (0.0%)	0 (0.0%)	0 (0.0%)	1 (16.7%)	1 (16.7%)	6
心理学・教育学	0 (0.0%)	0 (0.0%)	0 (0.0%)	0 (0.0%)	0 (0.0%)	0 (0.0%)	0 (0.0%)	0 (0.0%)	0 (0.0%)	2 (9.5%)	0 (0.0%)	21
社会学	0 (0.0%)	6 (15.8%)	0 (0.0%)	0 (0.0%)	2 (5.3%)	0 (0.0%)	0 (0.0%)	0 (0.0%)	1 (2.6%)	3 (7.9%)	3 (7.9%)	38
史学	0 (0.0%)	0 (0.0%)	0 (0.0%)	0 (0.0%)	0 (0.0%)	0 (0.0%)	0 (0.0%)	0 (0.0%)	0 (0.0%)	0 (0.0%)	0 (0.0%)	7
地域研究	0 (0.0%)	0 (0.0%)	0 (0.0%)	0 (0.0%)	0 (0.0%)	0 (0.0%)	0 (0.0%)	0 (0.0%)	0 (0.0%)	2 (11.1%)	0 (0.0%)	18
法学	0 (0.0%)	0 (0.0%)	0 (0.0%)	0 (0.0%)	0 (0.0%)	0 (0.0%)	0 (0.0%)	0 (0.0%)	0 (0.0%)	1 (33.3%)	1 (33.3%)	3
政治学	0 (0.0%)	1 (20.0%)	0 (0.0%)	0 (0.0%)	0 (0.0%)	0 (0.0%)	0 (0.0%)	0 (0.0%)	0 (0.0%)	0 (0.0%)	0 (0.0%)	5
経済学	0 (0.0%)	1 (7.1%)	0 (0.0%)	0 (0.0%)	0 (0.0%)	0 (0.0%)	0 (0.0%)	0 (0.0%)	0 (0.0%)	0 (0.0%)	0 (0.0%)	14
経営学	0 (0.0%)	0 (0.0%)	0 (0.0%)	0 (0.0%)	0 (0.0%)	0 (0.0%)	0 (0.0%)	0 (0.0%)	0 (0.0%)	0 (0.0%)	0 (0.0%)	5
基礎生物学	0 (0.0%)	0 (0.0%)	2 (10.5%)	0 (0.0%)	0 (0.0%)	2 (10.5%)	1 (5.3%)	0 (0.0%)	0 (0.0%)	1 (5.3%)	0 (0.0%)	19
統合生物学	0 (0.0%)	0 (0.0%)	0 (0.0%)	0 (0.0%)	0 (0.0%)	0 (0.0%)	0 (0.0%)	0 (0.0%)	0 (0.0%)	0 (0.0%)	1 (25.0%)	4
農学	0 (0.0%)	0 (0.0%)	12 (20.7%)	1 (1.7%)	2 (3.4%)	11 (19.0%)	2 (3.4%)	0 (0.0%)	0 (0.0%)	1 (1.7%)	1 (1.7%)	58
食料科学	0 (0.0%)	0 (0.0%)	0 (0.0%)	0 (0.0%)	0 (0.0%)	0 (0.0%)	1 (33.3%)	0 (0.0%)	0 (0.0%)	0 (0.0%)	0 (0.0%)	3
基礎医学	0 (0.0%)	0 (0.0%)	1 (6.7%)	0 (0.0%)	2 (13.3%)	0 (0.0%)	0 (0.0%)	0 (0.0%)	0 (0.0%)	0 (0.0%)	0 (0.0%)	15
臨床医学	0 (0.0%)	0 (0.0%)	1 (3.7%)	0 (0.0%)	7 (25.9%)	0 (0.0%)	0 (0.0%)	0 (0.0%)	0 (0.0%)	0 (0.0%)	1 (3.7%)	27
健康・生活科学	0 (0.0%)	0 (0.0%)	0 (0.0%)	0 (0.0%)	4 (13.3%)	0 (0.0%)	0 (0.0%)	0 (0.0%)	0 (0.0%)	4 (13.3%)	0 (0.0%)	30
歯学	0 (0.0%)	0 (0.0%)	0 (0.0%)	0 (0.0%)	1 (6.3%)	0 (0.0%)	0 (0.0%)	0 (0.0%)	0 (0.0%)	0 (0.0%)	0 (0.0%)	16
環境学	0 (0.0%)	0 (0.0%)	4 (22.2%)	0 (0.0%)	1 (5.6%)	0 (0.0%)	2 (11.1%)	0 (0.0%)	0 (0.0%)	0 (0.0%)	0 (0.0%)	18
数理学	0 (0.0%)	0 (0.0%)	0 (0.0%)	0 (0.0%)	0 (0.0%)	0 (0.0%)	0 (0.0%)	0 (0.0%)	0 (0.0%)	0 (0.0%)	0 (0.0%)	1
物理学	0 (0.0%)	0 (0.0%)	16 (61.5%)	0 (0.0%)	3 (11.5%)	1 (3.8%)	3 (11.5%)	1 (3.8%)	0 (0.0%)	0 (0.0%)	0 (0.0%)	26
地球惑星科学	0 (0.0%)	0 (0.0%)	2 (6.1%)	1 (3.0%)	0 (0.0%)	0 (0.0%)	2 (6.1%)	0 (0.0%)	0 (0.0%)	2 (6.1%)	0 (0.0%)	33
情報学	0 (0.0%)	0 (0.0%)	1 (25.0%)	0 (0.0%)	0 (0.0%)	0 (0.0%)	0 (0.0%)	0 (0.0%)	0 (0.0%)	0 (0.0%)	0 (0.0%)	4
化学	0 (0.0%)	0 (0.0%)	4 (30.8%)	3 (23.1%)	1 (7.7%)	0 (0.0%)	2 (15.4%)	0 (0.0%)	0 (0.0%)	0 (0.0%)	0 (0.0%)	13
総合工学	1 (11.1%)	1 (11.1%)	2 (22.2%)	1 (11.1%)	1 (11.1%)	0 (0.0%)	0 (0.0%)	0 (0.0%)	0 (0.0%)	0 (0.0%)	0 (0.0%)	9
機械工学	5 (26.3%)	2 (10.5%)	1 (5.3%)	0 (0.0%)	0 (0.0%)	0 (0.0%)	0 (0.0%)	1 (5.3%)	0 (0.0%)	1 (5.3%)	0 (0.0%)	19
電気電子工学	0 (0.0%)	0 (0.0%)	0 (0.0%)	0 (0.0%)	0 (0.0%)	0 (0.0%)	0 (0.0%)	0 (0.0%)	0 (0.0%)	0 (0.0%)	0 (0.0%)	1
土木工学・建築学	0 (0.0%)	2 (3.5%)	1 (1.8%)	0 (0.0%)	0 (0.0%)	0 (0.0%)	0 (0.0%)	1 (1.8%)	0 (0.0%)	0 (0.0%)	0 (0.0%)	57
材料工学	0 (0.0%)	0 (0.0%)	0 (0.0%)	0 (0.0%)	0 (0.0%)	0 (0.0%)	0 (0.0%)	0 (0.0%)	0 (0.0%)	1 (50.0%)	0 (0.0%)	2
複合領域	2 (1.1%)	5 (2.9%)	18 (10.3%)	1 (0.6%)	7 (4.0%)	3 (1.7%)	9 (5.1%)	2 (1.1%)	0 (0.0%)	9 (5.1%)	5 (2.9%)	175
無回答	1 (5.6%)	0 (0.0%)	1 (5.6%)	0 (0.0%)	0 (0.0%)	0 (0.0%)	0 (0.0%)	0 (0.0%)	0 (0.0%)	2 (11.1%)	0 (0.0%)	18
合計	9 (1.3%)	18 (2.7%)	66 (9.8%)	7 (1.0%)	31 (4.6%)	17 (2.5%)	22 (3.3%)	5 (0.7%)	1 (0.1%)	30 (4.5%)	13 (1.9%)	671

問9 その「学術調査・研究活動」の目的はどれですか。(あてはまるものはいくつでもチェック)

- ☐ 1 現状・実態の解明
- ☐ 2 情報発信
- ☐ 3 被災者への直接的支援
- ☐ 4 東日本大震災の復旧・復興施策への反映
- ☐ 5 将来の防災・減災施策のための基礎資料やデータの収集
- ☐ 6 防災・減災への国際貢献
- ☐ 7 その他(具体的に:)

<単純集計>

回答	度数	%
現状・実態の解明	516	70.5
情報発信	282	38.5
被災者への直接的支援	178	24.3
東日本大震災の復旧・復興施策への反映	289	39.5
将来の防災・減災施策のための基礎資料やデータの収集	369	50.4
防災・減災への国際貢献	122	16.7
その他	78	10.7
合計	732	100.0



【特徴】

- 学術調査・研究活動の目的を見ると、「現状・実態の解明」が516票(70.5%)と最も多く、次に「将来の防災・減災施策のための基礎資料やデータの収集」が369票(50.4%)と多い。「被災者への直接的支援」は178票(24.3%)、「防災・減災への国際貢献」は122票(16.7%)であった。

- 回答数が20以上の専門分野で見ると、他の分野に比べて「被災者への直接的支援」が多く選択される傾向が見られた分野は「臨床医学」(55.6%)と「健康・生活科学」(53.3%)である。同様に、他の分野に比べて多く選択される傾向が見られた分野は、「東日本大震災への復旧・復興施策への反映」は「農学」(61.0%)、「将来の防災・減災施策のための基礎資料やデータの収集」は「土木工学・建築学」(84.1%)と「社会学」(73.7%)、「防災・減災への国際貢献」は「機械工学」(45.0%)と「地球惑星科学」(34.3%)である。

<専門分野とのクロス集計>

専門分野	問9							合計
	現状・実態の 解明	情報発信	被災者への 直接的支援	東日本大震災の 復旧・復興施策への 反映	将来の防災・ 減災施策のための 基礎資料やデータの 収集	防災・減災への 国際貢献	その他	
言語・文学	4 (66.7%)	2 (33.3%)	1 (16.7%)	2 (33.3%)	2 (33.3%)	0 (0.0%)	1 (16.7%)	6
哲学	4 (66.7%)	2 (33.3%)	1 (16.7%)	2 (33.3%)	2 (33.3%)	1 (16.7%)	1 (16.7%)	6
心理学・教育学	17 (77.3%)	5 (22.7%)	8 (36.4%)	6 (27.3%)	13 (59.1%)	1 (4.5%)	3 (13.6%)	22
社会学	30 (78.9%)	17 (44.7%)	7 (18.4%)	17 (44.7%)	28 (73.7%)	6 (15.8%)	8 (21.1%)	38
史学	4 (57.1%)	3 (42.9%)	2 (28.6%)	3 (42.9%)	3 (42.9%)	1 (14.3%)	2 (28.6%)	7
地域研究	16 (88.9%)	9 (50.0%)	5 (27.8%)	12 (66.7%)	13 (72.2%)	7 (38.9%)	2 (11.1%)	18
法学	2 (66.7%)	1 (33.3%)	1 (33.3%)	2 (66.7%)	2 (66.7%)	1 (33.3%)	1 (33.3%)	3
政治学	4 (80.0%)	4 (80.0%)	1 (20.0%)	1 (20.0%)	1 (20.0%)	1 (20.0%)	1 (20.0%)	5
経済学	13 (92.9%)	6 (42.9%)	3 (21.4%)	9 (64.3%)	8 (57.1%)	2 (14.3%)	2 (14.3%)	14
経営学	4 (80.0%)	4 (80.0%)	1 (20.0%)	3 (60.0%)	3 (60.0%)	1 (20.0%)	1 (20.0%)	5
基礎生物学	15 (78.9%)	11 (57.9%)	3 (15.8%)	12 (63.2%)	9 (47.4%)	2 (10.5%)	2 (10.5%)	19
統合生物学	4 (100.0%)	2 (50.0%)	1 (25.0%)	1 (25.0%)	2 (50.0%)	0 (0.0%)	0 (0.0%)	4
農学	44 (74.6%)	24 (40.7%)	23 (39.0%)	36 (61.0%)	21 (35.6%)	4 (6.8%)	6 (10.2%)	59
食料科学	2 (66.7%)	1 (33.3%)	0 (0.0%)	2 (66.7%)	1 (33.3%)	0 (0.0%)	0 (0.0%)	3
基礎医学	7 (50.0%)	5 (35.7%)	4 (28.6%)	4 (28.6%)	5 (35.7%)	0 (0.0%)	4 (28.6%)	14
臨床医学	17 (63.0%)	11 (40.7%)	15 (55.6%)	4 (14.8%)	16 (59.3%)	3 (11.1%)	2 (7.4%)	27
健康・生活科学	23 (76.7%)	14 (46.7%)	16 (53.3%)	12 (40.0%)	12 (40.0%)	3 (10.0%)	1 (3.3%)	30
歯学	13 (76.5%)	8 (47.1%)	8 (47.1%)	3 (17.6%)	10 (58.8%)	2 (11.8%)	1 (5.9%)	17
環境学	14 (82.4%)	6 (35.3%)	5 (29.4%)	7 (41.2%)	5 (29.4%)	1 (5.9%)	2 (11.8%)	17
数理学	0 (0.0%)	0 (0.0%)	0 (0.0%)	0 (0.0%)	0 (0.0%)	1 (50.0%)	1 (50.0%)	2
物理学	23 (82.1%)	14 (50.0%)	5 (17.9%)	11 (39.3%)	7 (25.0%)	2 (7.1%)	2 (7.1%)	28
地球惑星科学	30 (85.7%)	8 (22.9%)	1 (2.9%)	8 (22.9%)	21 (60.0%)	12 (34.3%)	1 (2.9%)	35
情報学	2 (50.0%)	3 (75.0%)	1 (25.0%)	3 (75.0%)	2 (50.0%)	0 (0.0%)	0 (0.0%)	4
化学	8 (61.5%)	1 (7.7%)	3 (23.1%)	3 (23.1%)	4 (30.8%)	2 (15.4%)	2 (15.4%)	13
総合工学	7 (77.8%)	1 (11.1%)	2 (22.2%)	5 (55.6%)	3 (33.3%)	1 (11.1%)	3 (33.3%)	9
機械工学	14 (70.0%)	10 (50.0%)	1 (5.0%)	6 (30.0%)	12 (60.0%)	9 (45.0%)	1 (5.0%)	20
電気電子工学	1 (100.0%)	1 (100.0%)	0 (0.0%)	0 (0.0%)	1 (100.0%)	0 (0.0%)	0 (0.0%)	1
土木工学・建築学	48 (76.2%)	13 (20.6%)	10 (15.9%)	30 (47.6%)	53 (84.1%)	16 (25.4%)	1 (1.6%)	63
材料工学	0 (0.0%)	0 (0.0%)	0 (0.0%)	1 (50.0%)	2 (100.0%)	0 (0.0%)	0 (0.0%)	2
複合領域	135 (75.8%)	87 (48.9%)	43 (24.2%)	74 (41.6%)	98 (55.1%)	36 (20.2%)	24 (13.5%)	178
無回答	11 (64.7%)	9 (52.9%)	7 (41.2%)	10 (58.8%)	10 (58.8%)	7 (41.2%)	3 (17.6%)	17
合計	516 (75.2%)	282 (41.1%)	178 (25.9%)	289 (42.1%)	369 (53.8%)	122 (17.8%)	78 (11.4%)	686

問10 その「学術調査・研究活動」の開始時期と終了時期はいつですか。

※現在まだ継続中の場合は、「2」に終了予定時期の見込みをお書きください。数字は半角で入力してください。

- 1 開始時期: (西暦)20 年 月
 2 終了(予定)時期: (西暦)20 年 月

開始時期: 年

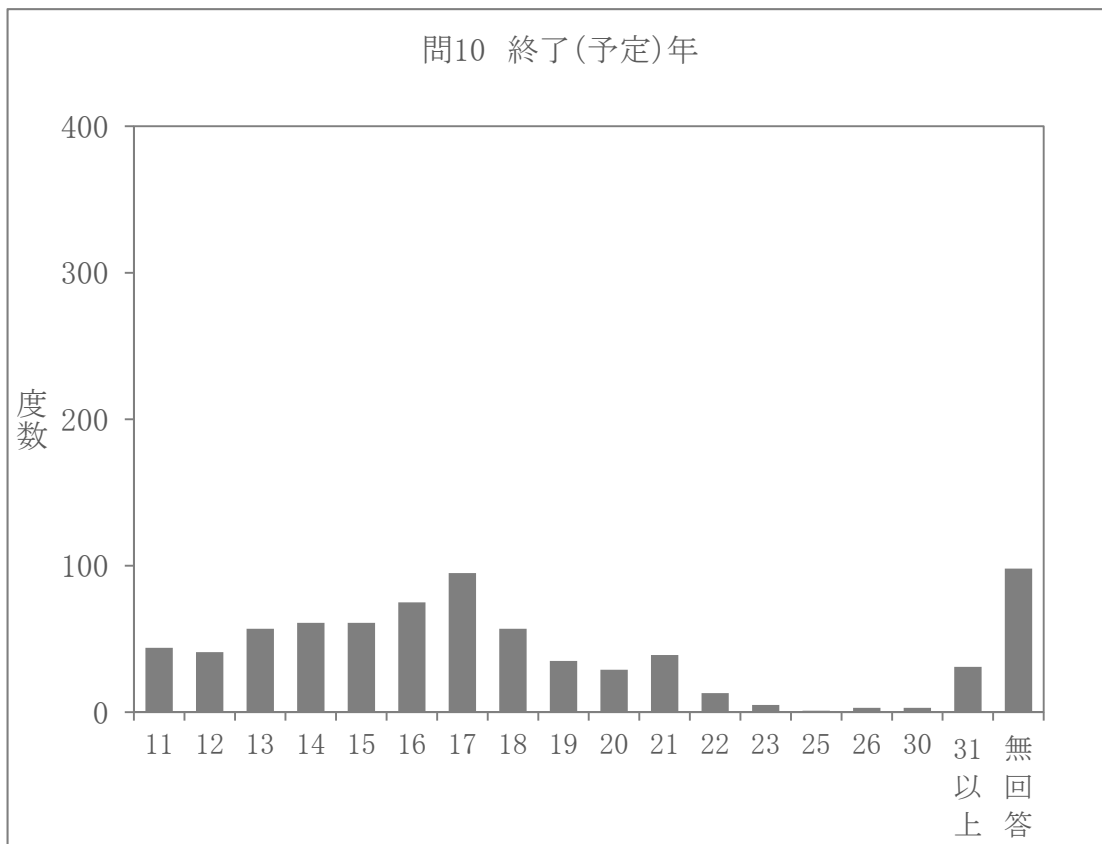
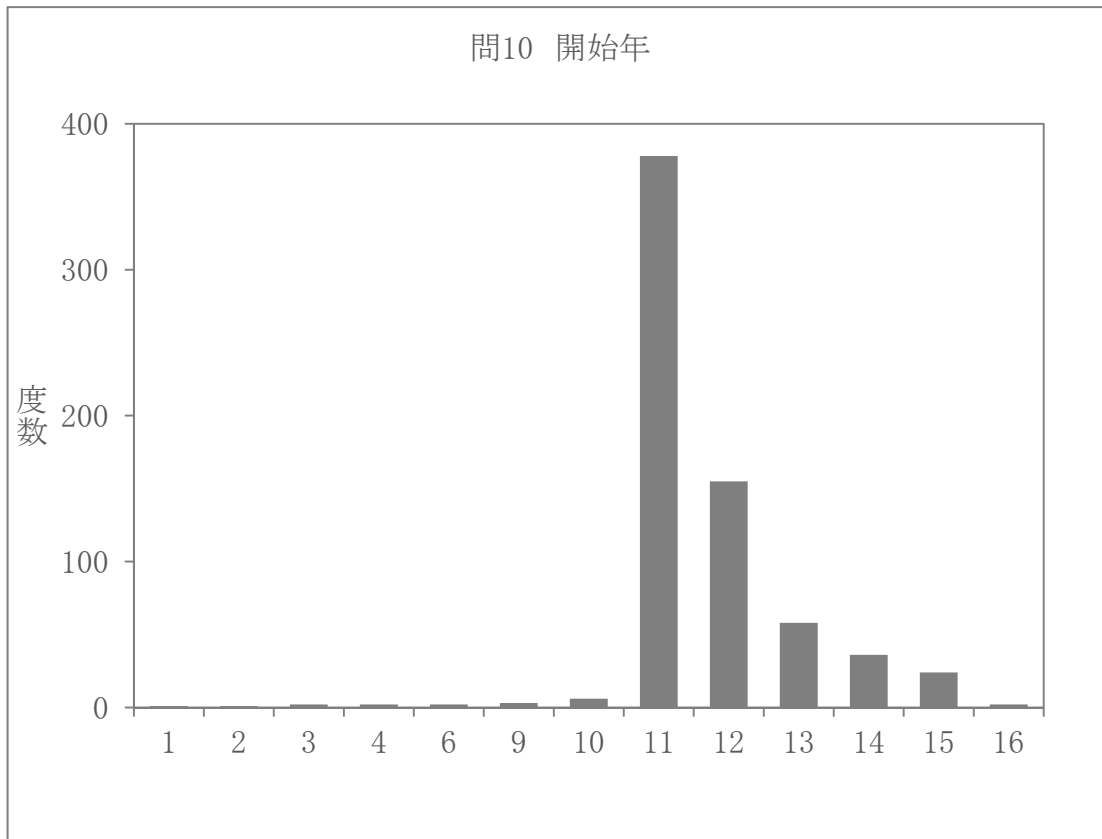
回答	度数	%
1	1	0.1
2	1	0.1
3	2	0.3
4	2	0.3
6	2	0.3
9	3	0.4
10	6	0.8
11	378	51.6
12	155	21.2
13	58	7.9
14	36	4.9
15	24	3.3
16	2	0.3
無回答	62	8.5
合計	732	100.0

(凡例)「1」は2001年、「11」は2011年等となる。

終了（予定）時期：年

回答	度数	%
11	44	6.0
12	41	5.6
13	57	7.8
14	61	8.3
15	61	8.3
16	75	10.2
17	95	13.0
18	57	7.8
19	35	4.8
20	29	4.0
21	39	5.3
22	13	1.8
23	5	0.7
25	1	0.1
26	3	0.4
30	3	0.4
31 以上	15	2.0
無回答	98	13.4
合計	732	100.0

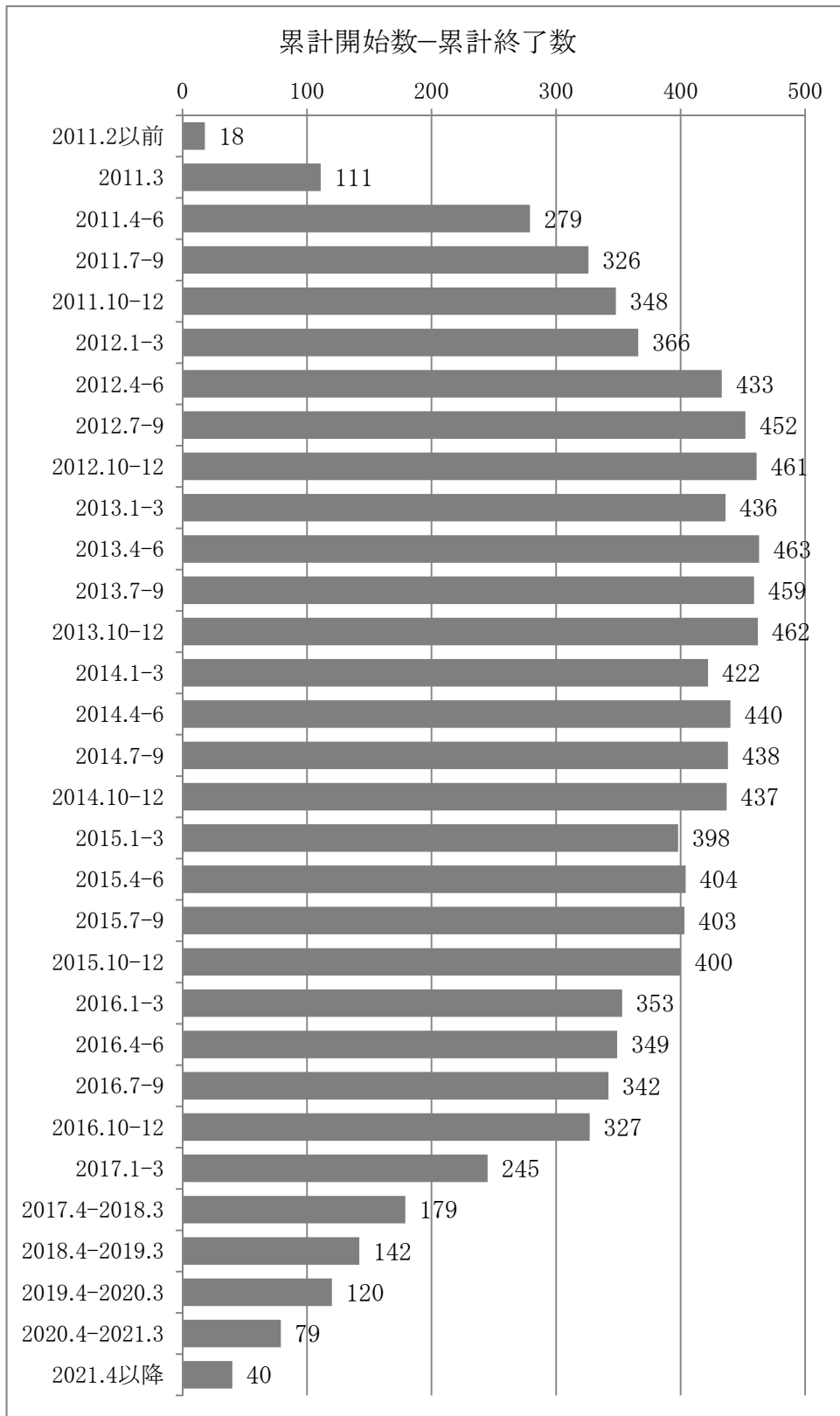
（凡例）「11」は2011年、「31」は2031年等となる。



(凡例) 「1」は2001年、「11」は2011年、「50」は2050年等となる。

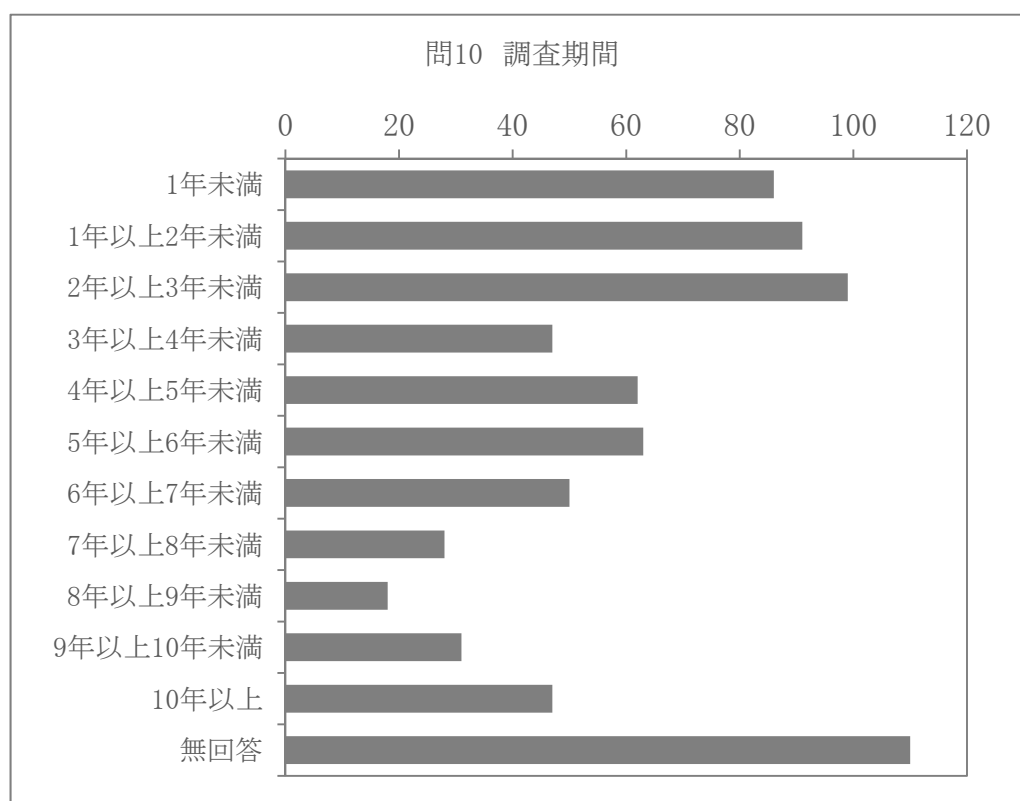
開始時期、終了（予定）時期：年月（2011 年 4 月から 2016 年 3 月まで四半期区分とした）

時期区分	開始	終了(予定)	開始累計(a)	終了(予定) 累計(b)	実施中 (a-b)
2011.2 以前	18		18	0	18
2011.3	93		111	0	111
2011.4-6	180	12	291	12	279
2011.7-9	63	16	354	28	326
2011.10-12	38	16	392	44	348
2012.1-3	39	21	431	65	366
2012.4-6	73	6	504	71	433
2012.7-9	25	6	529	77	452
2012.10-12	17	8	546	85	461
2013.1-3	7	32	553	117	436
2013.4-6	31	4	584	121	463
2013.7-9	8	12	592	133	459
2013.10-12	12	9	604	142	462
2014.1-3	4	44	608	186	422
2014.4-6	23	5	631	191	440
2014.7-9	6	8	637	199	438
2014.10-12	3	4	640	203	437
2015.1-3	2	41	642	244	398
2015.4-6	13	7	655	251	404
2015.7-9	5	6	660	257	403
2015.10-12	4	7	664	264	400
2016.1-3	0	47	664	311	353
2016.4-6	1	5	665	316	349
2016.7-9	1	8	666	324	342
2016.10-12		15	666	339	327
2017.1-3		82	666	421	245
2017.4-2018.3		66	666	487	179
2018.4-2019.3		37	666	524	142
2019.4-2020.3		22	666	546	120
2020.4-2021.3		41	666	587	79
2021.4 以降		39	666	626	40



調査期間（調査開始年月から調査終了（予定）年月までの月数を集計）

	度数	%
1 年未満	86	11.7
1 年以上 2 年未満	91	12.4
2 年以上 3 年未満	99	13.5
3 年以上 4 年未満	47	6.4
4 年以上 5 年未満	62	8.5
5 年以上 6 年未満	63	8.6
6 年以上 7 年未満	50	6.8
7 年以上 8 年未満	28	3.8
8 年以上 9 年未満	18	2.5
9 年以上 10 年未満	31	4.2
10 年以上	47	6.4
無回答	110	15
合計	732	100



【特徴】

- 調査研究の開始年は、「2011 年」が 378 票（51.6%）と半数以上であるが、2012 年以降に開始した調査も多数ある。
- 調査研究の終了（予定）年は、「2017 年」が 95 票（13.0%）と最も多い。
- 開始年月を、「2011 年 2 月以前」、「2011 年 3 月」、2011 年 4 月以降は 4 半期区分で集計すると、「2011 年 4-6 月」が 180 票（24.6%）と最も多い。震災が発生した「2011 年 3 月」に調査を開始したとするものは 93 票（12.7%）である。
- 終了（予定）年月を、2011 年 4 月から 2017 年 3 月までは 4 半期区分で集計すると、「2017 年 1 月-3 月」が 82 票（11.2%）と最も多い。
- 上述の時期区分で、開始調査数の累積から終了（予定）調査数の累積を差し引くと、当該時期に実施中の調査の概数が把握できる。「2013 年 4-6 月」が 463 と実施中の調査数が最も多く、その後ゆるやかに減少を続け、震災発生から 5 年後となる「2016 年 4-6 月」には 349 と最盛期の 3/4 程度となっている。
- 調査開始年月から調査終了（予定）年月までの月数を求め 1 年区切りで集計すると、「2 年以上 3 年未満」が 99 票（13.5%）と最も多く、「1 年以上 2 年未満」や「1 年未満」も 10%強である。「4 年以上 5 年未満」や「5 年以上 6 年未満」も 8~9%程度と多く、「10 年以上」の長期間としている調査も 47 票（6.4%）となっている。